



noviny 09

září 2006

# TÁBORSKÉ RADNICE

nejedná se o reklamní tisk

tištěno na recyklovaném papíru

www.tabor.cz

informační zpravodaj pro občany města Tábora

zdarma

## přemýšlejte o své škole slovo místostarostky

Začíná nový školní rok – poslední, ve kterém školy budou vyučovat podle schválených vzdělávacích programů. Nastává doba, kdy se školy musí poprat s „na míru ušitým“ rámcovým vzdělávacím programem.



Reformu českého školství nastínila před pěti lety Bílá kniha. Slibovala revoluční změny. Dětem místo biflování papírových vědomostí podporu zvědavosti. Školám místo výběru z několika státem schválených osnov vlastní školní vzdělávací program. Část reformní práce je hotova: striktní osnovy nařízené na centrální úrovni nahradil volnější rámcový vzdělávací program. První pilotní školy si napsaly vlastní vzdělávací programy a začaly podle nich učit. Se začátkem letošního školního roku přichází chvíle, kdy by o svém programu měla začít vážně přemýšlet každá škola. Zákon totiž říká, že od 1. září 2007 se podle něj musí začít učit.

Na ředitele škol čeká úkol nejtěžší: přesvědčit o smyslu změn pedagogický sbor. Mají přimět své pracovníky k tomu, aby o změnách začali alespoň přemýšlet. Uvnitř školy se musí začít vážně hovořit a pojmenovat si, co změna obnáší a k čemu je dobrá, ujasnit si, kam chtějí školu zaměřit a jak v tom školní program pomůže.

Jestli před několika lety měli ředitelé, kteří se snažili změnit zavedené pojetí školy, s „vrchností“ problémy. Klíčovali mezi ministerskými vyhláškami a trásli se, aby na kontrolu přišel osvěcovaný inspektor. Teď tu stojí bok po boku – úředník ministerstva vedle ředitele, inspektor vedle novátorského lektora.

Pokud si položíme otázku: Co nám škola dala do života? – je těžké na ni někdy odpovědět. Vyjmenovat všechny Přemyslovce nebo řešit kvadratické rovnice. To má pro nás život okrajový význam. Nalezáme však řadu jiných věcí, které nám dala jaksi mimochodem. Právě toto je třeba změnit: kantorů musejí například učit týmové spolupráci, komunikaci nebo řešení problémů. Je jasně řečeno, že mají rozvíjet kompetence dítěte. Podstatné není učivo, to je jen nástroj.

A jak má taková výuka vypadat? Příbuzné předměty mohou být sloučeny do bloků (třeba výtvarná výchova a literatura, historie a zeměpis) a místo odděleného výkladu děti samy zjišťují skutečnost z různých pohledů. Škola může navíc i zbořit tradiční systém tříd. Děti z ročníku se mohou dělit do skupin někdy podle schopností, jindy podle zájmů. Dítě vnímá svět celistvě. Teprve škola mu ho rozdělila do předmětů.

Zvítězí tedy v českém školství pasivní rezistence, setrvačnost a neochota? Nebo se podaří prosadit konec biflování? Tahle reforma je největší, když ne od dob Marie Terezie, tak určitě od Nejedlého jednotného komunistického školství. Ale ze se od 1. září 2007 všechny školy nezmění, to je taky jasné. A co bych mohla považovat za dobrý výsledek? Kdyby změna byla poznat na více než polovině zdejších škol.

Mgr. Zuzana Pečmanová  
místostarostka  
zuzana.pecmanova@mu.tabor.cz

## Táborská setkání 2006



Foto: Roman Bůžička

Ve dnech 15.–17. září proběhne již 15. ročník Táborských setkání. Kromě řady místních souborů a tradičních historických programů se letos představí populární Čechomor, Hana a Petr Ulrychovi se skupinou Javory a kapely České srdce, Gulo čar, Čankišou a Luboš Pospíšil & LPG.

## Zvýšení nájemného od 1. ledna 2007

Dne 31. března 2006 nabyl účinnosti zákon č. 107/2006 Sb., o jednostranném zvyšování nájemného z bytu a změně zákona č. 40/1964 Sb., občanský zákoník, ve znění pozdějších předpisů. Tento zákon upravuje v části první postup při jednostranném zvyšování nájemného z bytu pro období, které začíná dnem nabytí účinnosti a končí dnem 31. prosince 2010. Pronajímatel je dle zákona oprávněn zvýšit nájemné jedenkrát ročně počínaje 1. lednem 2007 a následně vždy k 1. lednu. Úprava se dotkne zejména bytů s dosavadním tzv. regulovaným nájemným.

V červnu 2006 pak Ministerstvo pro místní rozvoj ČR vydalo formou sdělení ve Sbírce zákonů maximální přírůstky měsíčního nájemného, od nichž se odvíjí výše nájemného pro byty na území města Tábora od 1. ledna 2007, když platí:

dosavadní výše nájemného (v Kč/m <sup>2</sup> plochy bytu)	nájemné od 1. ledna 2007 (v Kč/m <sup>2</sup> plochy bytu)
17,82 (dříve I. kat.)	21,17
13,33 (dříve II. kat.)	17,02
10,38 (dříve III. kat.)	13,74
7,40 (dříve IV. kat.)	10,66

Zvýšení nájemného je pronajímatel povinen oznámit nájemci písemně. Povinnost platit zvýšené nájemné pak nájemci vzniká prvním dnem kalendářního měsíce následujícího po uplynutí tří kalendářních měsíců od doručení oznámení o zvýšení nájemného nájemci.

Nájemci bytů v majetku města obdrží oznámení o zvýšení nájemného během září prostřednictvím společnosti Bytes Tábor, s. r. o.

JUDr. Dana Švecová  
vedoucí odboru správy majetku města  
dana.svecova@mu.tabor.cz

## Nový územní plán Tábora

Zastupitelstvo města rozhodlo na svém zasedání 6. února 2006 o pořízení nového územního plánu (dále jen ÚP) města. Současně platný ÚP byl schválen v roce 1994 a postupně k němu bylo pořízeno pět změn, poslední na podzim loňského roku.

Tento, pro další rozvoj města mimořádně významný dokument, by neměl zůstat stranou pozornosti občanů města, ale i všech dalších institucí a organizací působících ve městě.

Základní informace občanům o zásadách územního plánování byly zveřejněny v červnovém vydání NTR. Uvedeny byly také podrobnější údaje o tom, co je to ÚP, jak do něj může občan vstoupit a jak lze jeho tvorbu ovlivnit, jakož i kontakty na místa a osoby, kde se každý může dozvědět víc.

Autorizovanou architektonickou firmou, která bude ÚP projektovat a jež vzešla z výběrového řízení, je UA PROJEKCE České Budějovice. Pořizovatelem, který odpovídá za legislativní čistotu celého procesu pořízení, je odbor rozvoje městského úřadu v Táboře.

Veškeré podněty, návrhy, nápady a připomínky týkající se ÚP (ať změny funkčního využití ploch, nebo řešení dopravy, ochrany životního prostředí i další) může každý občan zaslat na e-mail: karel.hotovy@mu.tabor.cz, popř. poštou na adresu odboru rozvoje MěÚ Tábor (Žižkovo nám. 2, 390 15 Tábor), využít lze i schránky pro podněty občanů ve městě.

Uvítáme, když vaše podněty budeme mít k dispozici do 30. září.

Všemi doručenými náměty se bude odbor rozvoje spolu s projektantem v rámci tvorby zadání ÚP zabývat a odpoví každému navrhovateli, jak bylo s podnětem naloženo. Další podněty potom lze pochopitelně uplatnit v rámci platného legislativního procesu po veřejném projednání jeho jednotlivých etap.

Ing. Karel Hotový  
vedoucí odboru rozvoje  
karel.hotovy@mu.tabor.cz

## Zasedání zastupitelstva

se koná 9. října od 15 hodin  
v zasedací místnosti číslo 410,  
v budově bývalé Tabačky.  
Jednání je veřejné.

**informace**  
**krátké zprávy**

**Ze stavby v tábořské teplárně**  
V červenci a srpnu byly v rámci výstavby nového teplárenského bloku v základním závodě Teplárny Tábor, a. s., zahájeny stavební práce týkající se přeložek kabelových rozvodů v bývalé kotelně K3, dále byla provizorně přeložena kompresorová stanice, proběhla příprava parovodu Západ pro provizorní propojení s parovodem Sever při stavbě potrubního kanálu a byl demontován kolejevový svršek železniční vlečky. Rovněž byla realizována přeložka kondenzátního hospodářství. Prioritou bylo dodržení tempa stavby a dokončení stavebních prací na přeložce potrubního kanálu a stavbě hlubinného zásobníku v prostoru vlečky. (tta)

**Husité na Kampě**

Programem Husité na Kampě, který proběhl 27. srpna, se v historickém centru Prahy představilo město Tábor. Akce byla zahájena příjezdem husitů vedených Janem Žižkou přes Karlův most na Kampu. Zde se Pražanům i zahraničním turistům prezentovali táborskí Pouličníci, flamenková skupina Acoustic Impact, Swingband Tábor, středověká hudba Ghotic teufel a Housův mlýn. Program, který byl zároveň pozvánkou do Tábora, byl doplněn řemeslným trhem, středověkými hrami a výstavou plakátů a fotografií. K návštěvě Tábora rovněž inspirovaly nové propagační materiály. (lh)

**Chodníky v Průběžné ulici**

Během srpna byla dokončena další významná investiční akce. Podél Průběžné ulice v příměstské části Čekanice se objevily nové záložby chodníků. Vznikly i plochy pro umístění nádob na komunální odpad a omezený počet parkovišť. Současně byla vybudována dvouramená křižovatka s Družstevní ulicí, na kterou by v budoucnu měla navazovat celková rekonstrukce této ulice. Nově byly zřízeny tři autobusové zastávky s přístřešky. Na podzim budou ozeleněny nebezpečné plochy mezi vozovkou a chodníky. (fk)

**Nový kabát pro ZS**

Neudržitelný stav obvodového pláště zimního stadionu ze skleněných profilů, který ohrožoval návštěvníky sportovních a jiných společenských akcí, bude v brzké době patřit minulosti. O nový vzhled ze západní, jižní a východní strany budovy se postarají nově navržené sklady z vnějších sendvičových panelů. Stěnové panely z minerální vlny s ocelovým pláštěm budou zaváženy na původní ocelovou konstrukci. Nově provedený plášť bude plnit i funkci zvýšené neprůzvučnosti. Omlazovací kúrou projdou rovněž konstrukce venkovních schodišť. Modernizace se dotkne i vnitřních prostor. Investici v částce více než 26 mil. Kč uhradí částečně dotace ze státního rozpočtu, a to ve výši 15 mil. Kč. Zbývající sumu zaplatí město. Dokončení stavby je plánováno před příchodem zimního období. (fk)

**Rada a zastupitelstvo města v letních měsících**

**V červenci a srpnu se sešli zastupitelé na svém jednání 28. srpna. Rada města měla tři schůze, a to 3. a 17. července a 21. srpna.**

Rada města rozhodla o jednostranném zvýšení nájemného v plné výši podle příslušných právních předpisů a o zvýšení nájemného v bytech ve vlastnictví města, kde je zvýšení stanoveno přesným procentuálním navýšením podle jednotlivých kategorií bytů. Zohledněni byli i nájemníci, kteří platí nájemné za termoregulační ventily.

Na zrekonstruované třídě 9. května bude doplněno nové vánoční osvětlení. Schválena byla účast města jako spolupřadatele na Haribo show 1. září na Žižkově náměstí s příspěvkem města 30 tis. Kč. Rada poskytla dar ve výši 15 tis. Kč Vyšší odborné škole a Střední zemědělské škole Tábor na vydání jubilejního almanachu. Rada se znovu zabývala směnou ideální poloviny domu

č. p. 140 v Koželužské ulici za pozemek u zimního stadionu a pro jednání zastupitelstva doporučila směnu schválit. Několik usnesení rady bylo přijato pro zdárný průběh referenda.

Přijato bylo i zhruba 20 rozpočtových opatření bez dopadu do salda rozpočtu. Do výběrového řízení na partnera pro využití kasáren Jana Žižky se přihlásil pouze jeden zájemce a bude svolána neveřejná konzultace zastupitelů kvůli detailní prezentaci záměru.

Rada města rovněž přijala petici obyvatel Tábora, Sezimova Ústí a Plané nad Lužnicí ohledně prodeje erotických a pornografických tiskovin a zároveň schválila odpověď v tom smyslu, že v současné době nelze právním způsobem omezovat tento prodej.

Město Tábor podá projekty do dotačního programu na obnovu majetku postíženého povodněmi, a to na obnovu komunikace pod Holečkovými sady a na opravu komunikace k Harra-

chovce. Tradičním materiálem pak byl i přehled realizace a přípravy investičních akcí k 31. červenci.

Rada se seznámila se studii možné přestavby kina Svět na vícesálové kino, ale uložila do konce února příštího roku předložit alternativní studii pro novostavbu kina.

Vzhledem k tomu, že se do grantového programu na zpracování informační brožury poskytovatelů sociálních služeb se nepřihlásil žádný zájemce, byly vyhlášeny dva nové granty, a to na péči o handicapované děti a grant pro handicapované děti a dospělé – rehabilitační pomůcky.

Zastupitelstvo po uzávěrci NTR jednalo o využití objektu bývalé vojenské truhlárny, dotací z fondů, záměru využití Suchomelova ostrova a o řadě finančních a majetkových záležitostí.

**Ing. Lubomír Šrámek**  
tajemník

lubomir.sramek@mu.tabor.cz

**Obnova ulice Československé armády se prodlouží**

Město Tábor a Správa a údržba silnic Jihočeského kraje připravily pro letošní rok celkovou obnovu povrchů vozovky a chodníků ulice ČSA od křižovatky s ulicí Kpt. Jaroše po nám. Fr. Křížáka. Na vozovce bude položen nový povrch. Chodníky po obou stranách vozovky město vydláždí novou zámkovou dlažbou. V rámci městské investice budou nově vybudovány uliční vpusti, které zamezí přítoku dešťových vod z přilehlých ulic – Bezručovy, U Stadionu míru a Politických vězňů – na jordanskou hráz. Vybraný zhotovitel převzal staveniště a zahájil stavební práce na obnově povrchů vozovky a budování uličních vpustí.

Nerušný průběh ale bude ovlivněn nutnou sanací podzemních rozvodů kanalizace a vody. Vyměněny budou kanalizační a vodovodní řady u úseku ulice od náměstí Františka Křížáka po křižovatku s Jordánskou ulicí.

Sanace kanalizace a vodovodu v úseku od křižovatky s ulicí U Stadionu míru po křižovatku s ulicí Kpt. Jaroše se bude provádět bezvýkopovou technologií. Pouze přípojky k jednotlivým domům budou provedeny otevřeným výkopem.

Další překážkou k provedení celé akce v letošním roce bude souběžná výstavba parkovacího domu pod Střelnici, jejíž investorem budou Technické služby Tábor.

Hrubá stavba bude provedena pomocí věžového jeřábu postaveného v blízkosti vozovky za omezeného provozu vozidel a chodců, proto se výstavba odbočovacího pruhu do Jordánské ulice může provést až po jeho odstranění. V souvislosti s těmito skutečnostmi je reálný předpoklad provedení obnovy vozovky a chodníků v letošním roce pouze od jordanské hráze po křižovatku s ulicí Kpt. Jaroše. Zbývající úsek z Křížákovy náměstí po křižovatku s Jordánskou ulicí bude dokončen v příštím roce.

**František Krejčí**  
vedoucí odboru investic  
frantisek.krejci@mu.tabor.cz

**Vyhodnocení sběru baterií a monočlánků v základních školách**

**S koncem školního roku byl ukončen i první ročník pilotního projektu sběru nepoužitelných baterií a monočlánků v základních školách v Táboře. Projekt byl zahájen v únoru 2006 a za pět měsíců se dětem podařilo nashromáždit 499,6 kg nepoužitelných baterií a monočlánků.**

Město Tábor zajistilo prostřednictvím odboru životního prostředí nainstalování speciálních boxů, kam byly přineseny nepoužitelné baterie a monočlánky následně odkládány, ve všech základních školách na území města.

Motivačním prvkem projektu byla soutěž o věcnou cenu v hodnotě 4000 Kč, kterou si mohla vítězná škola vybrat sama.

Svoz vytríděné komodity byl zajišťován v osmi svozových termínech. Nejvíce baterií a monočlánků se podařilo ve sběrných boxech nashromáždit před prvním vývozem (do 10. února), a to 145,5 kg, nejméně jsme navázili při svozu 11. května – pouze 18,4 kg.

Po prvním svozu se na čelné místo dostala ZŠ Měšice (provádějí jsme vždy přepočít nashromážděného množství baterií a monočlánků na žáka) a tato

škola si své prvenství udržela až do konce června. Žáci této školy nasbírali 72,4 kg nepoužitelných baterií a monočlánků, což v přepočtu znamená 0,883 kg na jednoho žáka. Za své prvenství si škola jako odměnu vybrala knihy v hodnotě 4000 Kč. Zakoupené knihy rozšíří nabídku titulů školní knihovny. Cena byla předána ředitelce školy pracovníky odboru životního prostředí a společnosti RUMPOLD Praha, s. r. o., provozovnou Tábor.

Druhá se umístila Církevní ZŠ Orbis Pictus, kde děti dokázaly nasbírat 42,40 kg (tj. 0,385 kg na jednoho žáka), bronzovou příčku obsadila ZŠ Bernarda Bolzana s nashromážděným množstvím 62,45 kg (tj. 0,327 kg na žáka).

Naše poděkování patří všem, kteří se zasloužili o to, že téměř 500 kg

nebezpečných odpadů (nepoužitelných baterií a monočlánků) neskončilo na skládkách, ale zlikvidovalo se v recyklačním zařízení díky společnosti ECOBAT, s. r. o., Příbram.

Prostřednictvím žáků se snažíme, aby žádná použitá baterie ani monočlánek nevypadly ze sběrného a recyklačního systému tak, abychom chránili nás a naše životní prostředí před riziky, která staré nepoužitelné baterie a monočlánky představují, pokud skončí na skládkách.

Projekt bude pokračovat v základních školách i v dalších letech a zvažujeme jeho rozšíření také do tábořských mateřských škol.

**Ing. Hana Randová**  
vedoucí odboru životního prostředí  
hana.randova@mu.tabor.cz

**Výsledky svozu baterií v základních školách ve městě Táboře (únor–červen 2006)**

ZŠ	sebráno celkem (v kg)	přepočít na žáka
Zborovská 2696	36,65	0,0457
Bernarda Bolzana	62,45	0,327
nám. Mikuláše z Husi 45	137,40	0,233
Církevní Orbis Pictus	42,40	0,385
Husova 1570	38,90	0,053
Helsinská 2732	88,20	0,129
Měšice	72,40	0,883
Čekanice	21,20	0,268



# Byla otevřena nová geologická expozice v Táboře

V pondělí 3. července proběhlo slavnostní otevření geologické expozice „Pod Klokoty – I. etapa“. Expozici najdete u lomu pod Klokoty na pravém břehu řeky Lužnice u silnice vedoucí směrem k restauraci Harrachovka. Na vstup do expozice, která bude po celý rok bezplatně a neomezeně přístupná, vás upozorní dva vysoké menhiry.

Cílem geologické expozice je návštěvníky vtáhnout do historického vývoje naší Země prostřednictvím geologie. Přiblížit jim tvorbu hornin a celý horotvorný proces. Je zde kladen důraz na prezentaci prvků neživé složky přírody atraktivní formou a obsahem, v tematicky přirozeném prostředí. I nezasevený (běžný, neznalý) turista tu může získat základní údaje o jednotlivých vystavených exponátech a další doplňující informace o geomorfologii a pedologii. Může zde najít například granulit, amfibolit, spilit, hadec, krystalický vápenc, které pre-



zentují nejtýpější horniny regionu Jihozápad. Na vybraných druzích vzorků jsou provedeny maloplošné výbrusy pro názornost struktury hornin po opracování. Uprostřed expozice jsou z kamenů vytvořeny symbolické postavy, které s trochou fantazie př-

pomínají prehistorické ještěry! Nad celou expozicí vyrůstá skála ze syenitu, která patří do tábořského masivu tvořícího část středočeského plutonu.

Věříme, že toto místo bude sloužit nejen jako názorná didaktická pomůcka pro výuku žáků a studentů základ-

ních a středních škol, ale i jako místo odpočinku a pasivního vzdělávání.

Ke geologické expozici návštěvníky navedou směrovky a turistické značky Klubu českých turistů. Expozice navazuje na další naučné stezky, jako jsou ornitologická zařízení, vodácká trasa, Tábořský zdravotní okruh, turistická a cyklistická trasa, podél Lužnice.

V příštím roce město Tábor plánuje rozšíření expozice o II. etapu, kde přibude dalších dvanáct exponátů s popisy. Také zde bude umístěno informační zázemí celého areálu.

V tábořských infocentrech budou k dispozici letáky s informacemi o geologické expozici, dřevěné turistické známky s logem expozice, razítko a samolepky s logem expozice.

Jihočeský kraj přispěl grantem na vytvoření expozice částkou 350 tis. Kč.

**Ing. Hana Randová**  
vedoucí odboru životního prostředí  
hana.randova@mu.tabor.cz

## Komunitní plánování sociálních služeb v Táboře

Práce na vytváření Komunitního plánu sociálních služeb města Tábora neustává ani v letním období. Tento projekt byl podpořen z grantového schématu 3.2 na podporu sociální integrace v Jihočeském kraji v rámci Společného regionálního operačního programu a je spolufinancován Evropskou unií a Jihočeským krajem.

Cílem komunitního plánování je zvyšovat dostupnost a kvalitu sociálních služeb a rozšiřovat jejich nabídku tak, aby odpovídaly zjištěným místním potřebám.

Na projektu město Tábor intenzivně pracuje společně s dalšími organizacemi poskytujícími sociální a zdravotní služby a samozřejmě i se zástupci uživatelů těchto služeb.

V současné době bylo dokončeno zpracování sociodemografické analýzy, která bude sloužit jako důležitý podklad pro vytvoření budoucího Komunitního plánu sociálních služeb města Tábora.



Probíhá zároveň i práce na doplňování SWOT analýz vytvořených jednotlivými pracovními skupinami.

Jednou z plánovaných aktivit v rámci tohoto projektu bude setkání s poskytovateli sociálních služeb, které se uskuteční ve středu 20. září od 10.00 hodin v matrice městského úřadu

v Táboře. Bližší informace o Komunitním plánování sociálních služeb města Tábora je možné nalézt na webových stránkách města ([www.tabor.cz](http://www.tabor.cz)), kde je pod sociálními službami umístěna složka komunitní plánování. Dále se lze na internetu zapojit i do diskuse o komunitním plánu. Informace o celém projektu je možné získat též v odboru sociálních věcí MěÚ Tábor (Mgr. Jana Hrdličková, tel.: 381 486 424) či v G-centru Tábor (Michal Kratochvíl, tel.: 381 478 230).

**Ing. Alice Švehlová**  
vedoucí odboru sociálních věcí  
alice.svehlova@mu.tabor.cz

*„Tato akce je spolufinancována Evropskou unií a Jihočeským krajem v rámci Společného regionálního operačního programu, grantové schéma 3.2 na podporu sociální integrace v Jihočeském kraji.“*



## Rezervy fondů

Komise TV a sportu a Komise pro výchovu a vzdělávání Rady města Tábora upozorňují sportovní oddíly a mládežnické kluby, že je pro ně připravena k rozdělení finanční částka z rezervy fondů. Žádosti, které jsou k dispozici buď na internetových stránkách města ([www.tabor.cz](http://www.tabor.cz)), nebo u Dagmar Pařízkové na odboru školství, je nutné doručit buď poštou, nebo do podatelny města do pátku 22. září 2006. Dotace z rezervy TV fondu jsou určeny na postupy do vyšších soutěží a na pořádání významných sportovních akcí. Rezerva fondu mládeže bude rozdělena na významné akce a na mimoškolní aktivity pro základní a mateřské školy. (rk)

## Běh Starým městem

Tábořský odbor školství, mládeže a tělovýchovy ve spolupráci s Atletickým klubem Tábor pořádá ve středu 13. září už 7. ročník běhu Starým městem. Běh se uskuteční na Žižkově náměstí a v ulicích Starého města. Prezentace proběhne na Žižkově náměstí od 16 do 17 hod. Běhat se bude v kategoriích: předškolní věk + 1. třída; děti 7–8 let; děti 9–10 let; děti 11–12 let; děti 13–15 let; dospělí 16–40 let; dospělí nad 40 let a veteráni. (rk)

## Běh Terryho Foxe

V úterý 26. září se koná 9. ročník běhu Terryho Foxe v Táboře. Běh je nesoutěžní a trať je možné absolvovat chůzí, během, na kole, invalidním vozíku, s kočárkem apod. Finanční prostředky, které vynesou dobrovolné startovné, budou odvedeny na podporu výzkumu rakoviny. Letošní ročník se přesune na víceúčelové sportoviště na Sídlišti nad Lužnicí, akce bude celodenní – od 9.00 do 18.00 hodin. V dopoledních hodinách zveme MŠ a ZŠ, budou připraveny doprovodné akce.

Informace u Dagmar Pařízkové na telefon: 381 486 292, nebo e-mail: [dagmar.parizkova@mu.tabor.cz](mailto:dagmar.parizkova@mu.tabor.cz). (rk)

## Za půl roku byla vytríděna téměř tuna tetrapaků

V únoru letošního roku byla v Táboře rozšířena separace o sběr nápojových kartonů v šesti sběrných místech a v následujících letech je v plánu další

rozšíření sběrných stanovišť. Kontejnery mají víko červené barvy a jsou zřetelně označeny samolepkou, která navádí k vymytí krabic, jejich sešláp-

nutí a rovněž, že občané nemusí krabice zbavovat umělohmotných uzávěřů.

Za prvních šest měsíců bylo vytríděno 0,814 tun nápojových kartonů. V grafu je znázorněno množství vytríděné komodity za jednotlivé měsíce. Kontejnery se sváží jednou za tři týdny (dle potřeby i častěji). Hodnoty jsou uvedeny v hrubém množství ještě před vytríděním.

Svoz nápojových kartonů zabezpečuje firma Rumpold, s. r. o., provozovna Tábor. Vše se odváží na dotřídovací linku v areálu firmy Comett plus, spol. s r. o. Zde dochází k dotřídění a odtud po slisování tetrapaky putují k dalšímu zpracování do papírny Bělá pod Bezdězem, a. s.

**Ing. Stanislav Mrázek**  
odbor životního prostředí  
stanislav.mrazek@mu.tabor.cz

Množství vytríděných tetrapaků





informace  
**pozvánky, setkání**

**140. výročí založení  
VOS a SZeS v Táboře**

22. a 23. září

– oslavy založení Vyšší odborné školy a Střední zemědělské školy v Táboře  
Součástí oslav bude odborná konference, výstava prací studentů, výstava zemědělské techniky a Dny otevřených dveří nejen budovy školy, ale i botanické zahrady a školního statku v Měšicích. Zveme všechny k návštěvě oslav tohoto významného výročí.

**Evropský den  
židovské kultury**

3. září, 20.00 hodin

kino Svět

– mimořádné promítání oscarového filmu **OBCHOD NA KORZE**  
Srdečně zvou kino Svět a občanské sdružení HADASA.

**Synoda**

Ve dnech 28.–29. září se v Táboře koná 44. synoda Starokatolické církve v České republice.

Synoda je nejvyšší církevní orgán, na kterém se řeší důležité věroučné a pastorační záležitosti.

Bude zahájena slavnostní bohoslužbou ve 13.00 hodin v kostele sv. Filipa a Jakuba v parku pod Kotnovem, kterou bude sloužit český starokatolický biskup ThMgr. Dušan Hejbal se všemi kněžími a jáhny v ČR.

**LOGICI**

Klub LOGICI Tábor nabízí dětem (8–15 let) zájmové kroužky na tento školní rok. Otevíráme tradiční Počítačové kroužky (začátečníci, pokročilí i programování pro internet), Pokusy (jednoduché pokusy a hlavolamy z oblasti přírodních věd) a kroužek Stavebnicové modely (sestavování pohyblivých modelů). Kroužky budou probíhat od září do června (po–pá v odpoledních hodinách, 30x 2 hodiny) v Táboře. Pro členy budou navíc organizovány víkendové akce, tábory a zdarma internet v ICM. Kurzovné v rozmezí 350–1250 Kč (dle typu kroužku a délky období). Při nespokojenosti peníze vrátíme.

Více informací a možnost přihlášení na webu: [www.logici.adam.cz](http://www.logici.adam.cz), e-mailu: [logici@adam.cz](mailto:logici@adam.cz), potažmo na tel.: 724 371 770 (Mgr. Novotný).

**Eurorando 2006**

Evropská asociace turistických klubů připravila letos pod názvem Eurorando 2006 několik desítek vícedenních pochodů, které probíhají v Evropě od března do srpna letošního roku. Akce vyvrcholí ve dnech 3.–9. září závěrečným týdnem, který proběhne v Jihočeském kraji. Pro turisty z celé Evropy je připraven bohatý program včetně pochodů, prohlídek historických památek, kulturně společenských akcí apod. Více informací o Eurorandu najdete na webu: [www.klubturistu.cz](http://www.klubturistu.cz).

## Kino Svět Tábor – září

pátek 1. – 17.30 hod., sobota 2. – 15.00 a 17.30 hod., neděle 3. – 15.00 hod.:  
**ZA PLOTEM** (USA 2006)

pátek 1. – 20.00 hod.:  
**FILMOVÝ KLUB:  
A TOU NOCÍ NEVIDÍM ANI  
JEDINOU HVĚZDU** (Německo 2004)

sobota 2. a neděle 3. – 20.00 hod.:  
**ZEPTEJ SE PRACHU** (USA 2006)

neděle 3. – 17.30 hod.:  
**FILMOVÝ KLUB:  
OBCHOD NA KORZE** (ČR 1965)

pondělí 4., úterý 5.  
a středa 6. – 17.30 a 20.00 hod.:  
**SILENT HILL** (USA/Jap./Francie)

čtvrtek 7., pátek 8. – 17.30 hod.,  
sobota 9. a neděle 10. – 15.00  
a 17.30 hod.:  
**GARFIELD 2** (USA 2006)

čtvrtek 7. a pátek 8. – 20.00 hod.:  
**V ZAJETÍ RYCHLOSTI**  
(USA/Nový Zéland 2005)

sobota 9. a neděle 10. – 20.00 hod.:  
**16 BLOKŮ** (USA 2005)

pondělí 11. a úterý 12.  
– 17.30 a 20.00 hod.:  
**ZÍTRA NEHRAJEME!**  
(USA 2005)

středa 13. a čtvrtek 14.  
– 17.30 a 20.00 hod.:  
**ANGEL-A** (Francie 2005)

pátek 15. a sobota 16.  
– 17.30 a 20.00 hod.:  
**DŮM U JEZERA** (USA 2006)

neděle 17. – 15.00, 17.30 a 20.00 hod.,  
pondělí 18. – 17.30 a 20.00 hod.:  
**DOBA LEHOVÁ 2: OBLEVA**  
(USA 2005)

úterý 19. a středa 20.  
– 17.30 a 20.00 hod.:  
**SCARY MOVIE 4** (USA 2006)

čtvrtek 21., pátek 22., sobota 23.,  
neděle 24., pondělí 25., úterý 26.,  
středa 27., čtvrtek 28.  
– 17.30 a 20.00 hod.,  
pátek 29. – 17.30 hod.,  
sobota 30. – 17.30 a 20.00 hod.:  
**KRÁSKA V NESNÁŽÍCH** (ČR 2006)

sobota 23. a neděle 24.  
– 15.00 hod.:  
**DIVOČINA** (USA 2006)

čtvrtek 28. a sobota 30.  
– 15.00 hod.:  
**AUTA** (USA 2006)

pátek 29. – 20.00 hod.:  
**FILMOVÝ KLUB: GRBAVICA**  
(Rakousko/Německo/Bosna  
a Hercegovina/Chorvatsko 2005)

## Divadlo Oskara Nedbala Tábor – září

úterý 5. září, 19.00 hodin  
**Kruh přátel hudby:  
JIHOČESKÁ KOMORNÍ  
FILHARMONIE České Budějovice**  
– koncert se koná u příležitosti  
EURORANDA 2006  
– předplatné sk. H  
– vstupné: 90, 80, 70 Kč

pátek 8. září, 19.00 hodin  
**Tábor HUDBOU sobě:  
SABOT a SOME OTHER PLACE**  
– společný koncert tábořských  
seskupení  
– mimo předplatné  
– vstupné: 60 Kč

čtvrtek 14. září, 19.00 hodin  
**246. barevný čtvrtek:  
ZA PTÁKY JIŽNÍ AFRIKY**  
– mimo předplatné  
– vstupné: 20 Kč

pátek 15. září, 17.00 hodin  
**před divadelní kavárnou  
POVĚSTI Z TÁBORSKA**  
– křest stejnojmenné knihy  
J. Wimmera a fotografa J. Novotného

neděle 17. září  
**TÁBORSKÁ SETKÁNÍ**  
• od 9.00 hodin  
Den otevřených dveří památek

• 10.00 hodin, malý sál  
**Táborská setkání 2004**  
– videoprojekce

• 11.00 hodin, malý sál  
**Táborská setkání 2005**  
– videoprojekce  
– vstup volný

• 14.30 hodin, velké jeviště s publikem  
na malém jevišti  
**Carlo Goldoni: VĚJÍŘ**  
(Divadelní soubor Tábor, o. s.)  
– komedie v režii Josefa Konráda

• 16.30 hodin, malý sál  
**HOUSLOVÝ KONCERT**  
**PhDr. Miloše Müllera**  
– program: B. Smetana – Z domoviny,  
A. Dvořák – Allegro moderato z Roman-  
tických kusů, J. Suk – Píseň lásky  
– vstup volný

• 20.00 hodin, malý sál  
**F. F. Šamberk:  
BLÁZINEC V PRVNÍM POSCHODÍ**  
(Divadelní soubor Tábor, o. s.)  
– premiéra frašky v režii Karla Ne-  
zvedy  
Na obě divadelní představení budou  
vydány vstupenky po předložení  
platných festivalových vstupenek od  
4. září.

Vstupné pro ostatní zájemce: 60 Kč.  
V době konání akcí nebudou volně  
zpřístupněna hlediště.

čtvrtek 21. září, 19.00 hodin  
**velký sál**  
**P. Barillet – J.-P. Grédy:  
ČTYŘI POKOJE DO ZAHRADY**  
(Umělecká agentura J. Svobodové  
Česká Lípa)  
– předplatné sk. C

pátek 22. září, 19.00 hodin  
**L. Gershe:  
MOTÝLI s Vojtou Kotkem**  
(AP-Prosper Praha)  
– předplatné sk. B

neděle 24. září, 14.30 hodin  
Přijďte s dětmi do divadla:  
**J. Chalupa – K. Hanc:  
NEBOJTE SE STRAŠIDEL**  
(Loutkoherecká skupina České televize  
Praha)  
– určeno dětem od 4 let  
– předplatné sk. E

pondělí 25. září, 19.00 hodin  
**J. C. Grumberg:  
KREJČOVSKÝ SALON**  
s Mariánem Labudou j. h.  
(Východočeské divadlo Pardubice)  
– předplatné sk. A

## I staré brýle mohou pomáhat

Již déle než 80 let sbírá mezinárodní organizace Lions Clubs International použité brýle určené k distribuci potřebným lidem celého světa. Od roku 1996 bylo shromážděno více než 37 milionů dioptrických brýlí. Ty jsou pro řadu lidí z rozvojových zemí stále nedostupné.

Táborští Lioni se připojují k této aktivitě a pořádají též projekt sběru starých brýlí. Obracíme se na tábořskou veřejnost s prosbou o účast na této akci. Pokud máte doma nepoškozené a nepoužívané dioptrické či sluneční brýle, předejte je do našeho

sběrného místa, níže uvedeného. Takto získané brýle odešleme do některého ze 13 sběrných míst po celém světě, odkud jsou po odborném vyhodnocení distribuovány do rozvojových zemí. Dostanou se tak k lidem, jimž včasná úprava zrakové vady může usnadnit beztak nelehký život i práci a v řadě případů zachránit zrak.

Děkujeme – všem, kteří pomohou v této dobročinné aktivitě tábořských Lionů.

**Sběrná místa v Táboře:**  
M-servis – cestovní agentura  
tř. 9. května (Slovan)

## Hudební kurzy

Město Tábor, odbor kultury a cestovního ruchu nabízí ve školním roce 2006/2007 možnost výuky na hudební nástroje – klavír, zobcovou flétnu, žesťové nástroje, kytaru, klávesové nástroje, příčnou flétnu, trubku a elektrickou kytaru.

Přihlášky a veškeré informace vám budou poskytnuty u paní Jany Novákové (tel.: 381 486 303, e-mail: [jana.novakova@mu.tabor.cz](mailto:jana.novakova@mu.tabor.cz)).

Příspěvek na úhradu nákladů (školné) činí 200 Kč měsíčně, ročně 2000 Kč. Přihláška je závazná a platí na celý školní rok (září–červen).



## Dny evropského dědictví v Táboře

Každoročně v rámci Tábořských setkání připravuje město Tábor program Dnů evropského dědictví (EHD), který letos proběhne v neděli 17. září. Garantem této celoevropské kulturní společenské a poznávací akce je v České republice Sdružení historických sídel Čech, Moravy a Slezska, které každoročně připravuje prezentaci EHD, jejíž součástí je i katalog všech zpřístupněných památek, jakož i doprovodných akcí v nich konaných, či akcí celoměstských. Katalog má rovněž internetovou podobu ([www.ehd.cz](http://www.ehd.cz)).

V letošním roce bude zdarma v Táboře přístupných jedenáct památkových objektů. Součástí jejich prohlídky bude stejně jako v předcházejících letech bohatý kulturní program, ve kterém se představí zejména tábořské

kulturní spolky. Tradičně budou zpřístupněny objekty Bechyňské brány s expozicí „Života a práce středověké společnosti“ a budova č. p. 1 – bývalá městská radnice.

Z církevních objektů budou otevřeny kostel Narození Panny Marie na náměstí Mikuláše z Husi a jeho krypta, děkanský kostel Proměnění Páně na hoře Tábor na Žižkově náměstí, kostel sv. Filipa a Jakuba v parku pod Kotnovem a pravoslavný chrám Povýšení sv. Kříže na Špitálském náměstí.

Dalšími zpřístupněnými objekty budou dům č. p. 106 v Klokotské ulici s příjemnou restaurací Na Schůdkách, k níž v letošním roce přibýly nově otevřené prostory kavárny, a Divadlo Oskara Nedbala, které pro návštěvníky připravilo pestrý program.

Pozornost určitě přiláká nejen nově rekonstruovaný objekt Střelnice, ve kterém na staré časy zavzpomínáme při „Tanečním odpolední s tábořskými tanečními spolky“, ale i areál tábořského hradu, konkrétně bývalá sladovna s nově otevřenou expozicí „Tábořský poklad“ a rekonstrukci stále probíhající hradební křídlo s terasou.

Národním tématem letošních Dnů evropského dědictví je motto „Otisk slavných jmen“. Proto je připravena vycházková trasa po stopách tábořských osobností, která návštěvníky zavede na místa, která jsou v Táboře spojena s působením významných postav našich dějin.

**Ing. Lenka Horejsková**  
vedoucí odboru kultury a cestovního ruchu  
[lenka.horejskova@mu.tabor.cz](mailto:lenka.horejskova@mu.tabor.cz)

## Částečné změny parkovacího systému

Informovali jsme vás o provádění pravidelných analýz o využívání parkovacích míst vyzražených pro držitele platných označení O 1 – osoby s těžkým tělesným postižením. Jarní výsledky hovořily o jejich přiměřeném využití, kdy zdravotně postižení mohou téměř kdykoli najít volné místo k zaparkování. Zároveň bylo zjištěno, že si jen velice málo řidičů dovolí na takovém místě zastavit a stát, aniž by bylo jejich vozidlo patřičně označeno. Blok sledování, který probíhal v červnu a červenci, prověřil celkem 350 vozidel zaparkovaných na místech vyzražených pro držitele označení O 1. Z těchto bylo pouze 10 vozidel zaparkováno neoprávněně. Slušnost motoristické veřejnosti je v tomto ohledu na vysoké úrovni.

Pro další období byly navrženy dvě změny v rozmístění parkovacích míst pro invalidy. První směřuje na Husovo náměstí, kde po dokončení rekonstrukce vozovky před autobusovým nádražím bude vyznačeno jedno parkovací stání v části před autobusovým nádražím, v blízkosti nově upravovaného přechodu pro chodce. Naopak budou zrušena dvě parkovací stání před křižovatkou s Šafaříkovou ul. (ve směru od Nerudovy ul.). Dále bude na začátku Havlíčkovy ul. (od tř. 9. května na levé straně) zřízeno třetí parkovací stání pro vozidla označená platným symbolem O 1. Tyto úpravy reagují jak na výsledky vlast-

ních pozorování a průzkumů, tak i na podněty ze strany motoristické veřejnosti. Jakékoli další náměty a podněty velice rádi uvítáme.

Druhá změna, kterou projednávala pracovní skupina, je, bohužel, poněkud nepříznivější. Zvýšená kontrolní činnost městské policie, vznik nových aktivit na Starém městě a jeho zásadní proměna se projeví v jeho nadměrném dopravním zatížení. Jenom za poslední dva roky se zvýšil průměrný počet zaparkovaných vozidel na Starém městě z 285 v roce 2004 na 439 v roce 2006. Tento více než 50% nárůst nebyl doprovázen žádným navýšováním počtu parkovacích míst. Ačkoli jsme se snažili realizovat nové parkovací plochy, naše návrhy byly zamítnuty Policií ČR s odkazem na bezpečnost provozu na pozemních komunikacích. Obdobný nárůst ve výši 39% byl zaznamenán v počtu vydaných parkovacích karet pro zdejší občany a podnikatele.

Dokončení parkovacího objektu pod Střelnicí se nedá očekávat dříve než v polovině příštího roku. Situace u pivovaru je ještě složitější, neboť závěry archeologického průzkumu a podmínky orgánů státní památkové péče nedávají velkou šanci na zkapacitnění této plochy. Je proto bezesporu nutné přijmout opatření, která zabrání dalšímu navýšování dopravní zátěže Starého města. Tato opatření budou cílena do dvou směrů. V krátkodobém horizontu může pracovní skupina

vyřešit pouze některé disproporce. Na celkové řešení se bude muset usnést Rada města Táboře a dá se předjímat, že toto se uskuteční až začátkem dalšího roku, na základě nově zpracovaných analýz a průzkumů.

Krátkodobé opatření vychází z kompetencí, které má provozovatel systému – Technické služby Tábor, s. r. o. Na základě čl. 8 odst. 3 nařízení města Táboře č. 02/2005 o placeném stání motorových vozidel na místních komunikacích v Táboře, je nutno dočasně zastavit prodej a obnovu parkovacích karet pro oblast Starého města. S účinností od 1. září 2006 budou pro oblast Starého města prodávány a obnovovány parkovací karty pouze pro první vozidla fyzických osob majících na Starém městě trvalý pobyt. Parkovací karty nebudou prodávány a obnovovány pro následující kategorie žadatelů:

- druhá a další vozidla fyzických osob majících místo trvalého pobytu na Starém městě
  - kompletní skupina abonentních žadatelů, tj. žadatelů z řad fyzických a právnických osob, které mají na Starém městě sídlo podnikání nebo provozovnu
- Věříme, že toto opatření přijmete s pochopením, a jakmile to situace umožní, bude prodej i obnova parkovacích karet na Starém městě opětovně zahájeny.

**Zdeněk Novák**  
jedenatel Technických služeb Tábor, s. r. o.

### informace **pozvánky, setkání**

#### Setkání sběratelů

Parkán klub Tábor sběratelů pivovarských suvenýrů vás zve na 29. setkání sběratelů pivovarských suvenýrů, které se koná 2. září od 7.30 do 12.00 hodin v Domě armády ČR v Kyjevské ulici v Táboře. Na setkání lze vyměnit, koupit a doplnit své sběratelské sbírky.

#### Přírodou krok za krokem:

#### NETOPÝŘÍ NOC NA HRADĚ ŠELMBERKU sobota 2. září

– přednáška s ukázkou handicapovaných netopýřů, odchyt netopýřů do sítí a jejich sledování ultrazvukovými detektory  
– vedou: RNDr. Petra Nová a Aleš Nový  
– sraz: hrad Šelmbek (asi 2 km SV od Mladé Vožice – možnost dojet na místo autem), 20.00 hodin

#### Setkání sběratelů

V sobotu 9. září pořádá Jihočeský klub sběratelů v Táboře od 7.30 do 11.30 hodin v Domě armády v Kyjevské ulici setkání sběratelů. Dále se sběratelé scházejí každou neděli od 9.00 do 12.00 hodin v restauraci Na Svěpomoci (Marešův vrch).  
Informace na tel.: 737 614 545.

#### ÚO Svazu diabetiků

- **pravidelná poradenská činnost** každou středu 14.00–16.30 hodin v kanceláři DIA v ONT (budova č. 2, 1. patro, č. dveří 102)
- **kondiční plavání** vždy neděle 19.00–20.00 hodin po zahájení provozu PB, asi v 2. polovině září
- **podzimní výlet** v sobotu 23. září (Šumava, Bavorský les) – odjezd přihlášených v 6.30 hodin od nádraží ČD (pas nebo platný OP s sebou)
- **rekondiční pobyt** od 2. do 9. září (Holenský mlýn)

#### G-centrum

G-centrum Tábor, sociální služby a domov důchodců, středisko sociálních služeb  
(tel.: 381 478 230 či 728 989 970)

#### Akce pro seniory 25. září, 13.00 hodin Akademie III. věku

– zahájení 11. ročníku  
– hostem bude pan starosta Ing. František Dědič  
Místo bude upřesněno, bližší informace ve středisku sociálních služeb. Akce se koná mimořádně v pondělí.

#### Na říjen připravujeme:

- Zájezd pro seniory
- Literární-hudební podvečery
- Diskusní pořad

## Jazyková škola

Tábořské soukromé gymnázium oznamuje všem zájemcům otevření jednoletých pomaturitních kurzů němčiny, angličtiny, francouzštiny, ruštiny a španělštiny.

Rozsah výuky je 20 hodin týdně, studium je akreditováno MŠMT ČR. Možnost složit mezinárodně uznávané zkoušky z daného jazyka.

Dále škola nabízí jazykové kurzy pro začátečníky i pokročilé, 1–2x týdně.

Bližší informace včetně přihlášky: [www.tabsg.cz](http://www.tabsg.cz).

## Umístění kontejnerů v září

Staroklokotská střed	12*
kříž. Kpt. Sochora x Jos. Gabčíka	12
Tržní náměstí	12
kříž. Novákova x Tismenická	13*
Horky – ul. Na Dlouhé	13
Čelkovice – nábreží střed	13*
Čelkovice – u lípy – náves	14*
Kollárova – před č. p. 2154	14

Šlikova x Vodňanského	14
Čekanice – kříž. Pionýrů x U Jednoty	19*
kříž. Martina Koláře x Smolínova	19
kříž. Husinecká x Trocnovská	19
Měšice – Smyslovská u č. p. 440	20*
Měšice – Sezimovská – u byt. domů	20
Zárybnická Lhota – náves	20*
Smyslov	21*

\* U dat označených hvězdičkou se souběžně budou přistavovat i kontejnery na odpad ze zeleně.



# Program Táborských setkání 15.–17. září

Pořádá město Tábor a Nadační fond Město Tábor – Táborská setkání. Festival Táborská setkání se koná za podpory Ministerstva kultury ČR.

## STŘEDA 13. ZÁŘÍ

**16.00 hodin**  
**Žižkovo náměstí**  
**BĚH STARÝM MĚSTEM**  
7. ročník netradičního běhu spojený s pozvánkou na Táborská setkání  
**16.00 hodin** – prezentace účastníků  
**17.00 hodin** – běh předškoláků a žáků 1. tříd do věku 6 let na 250 m – měření sil nejmladší kategorie Táboračků s rytíři ve zbroji (agentura A. R. G. O.)  
**17.10–17.50 hodin** – běh na 800 m žáků 2. až 9. tříd ZŠ  
**18.00 hodin** – hlavní závod na 3600 m pro muže a ženy v kategoriích: 16–40 let a nad 40 let

## PÁTEK 15. ZÁŘÍ

**16.00 hodin**  
**Infocentrum – Žižkovo náměstí**  
**BARVY A FANTAZIE**  
– vernisáž výstavy obrazů Anny Marie DOBRIDIS (Kostnice – SRN)

**17.00 hodin**  
**Divadlo O. Nedbala – výstavní síň**  
**POVĚSTI**  
– vernisáž výstavy knižních ilustrací, fotografií Jára NOVOTNĚHO spojené se křtem knihy Jaroslava WIMMERA: **POVĚSTI Z TÁBORSKA**

**19.00 hodin**  
**Žižkovo náměstí – pódium**  
**SLAVNOSTNÍ ZAHÁJENÍ FESTIVALU**  
koncert **Posádkové hudby Tábor** \* slavnostní fanfáry \* **Acoustic Impact** (Tábor) – koncert jazzflamencové skupiny \* **Ghotic Teufel** (Karlový Vary) – hudba a tradice středověku

**21.10 hodin**  
**náměstí T. G. Masaryka, tř. 9. května, Pražská ul., Žižkovo nám.**  
**KOSTÝMOVANÝ OHŇOVÝ PRŮVOD MĚSTEM**  
– zájemci o účast hlase se od 11. září na tel.: 381 254 850 (od 9.00 do 12.00 hod.)  
Účast v průvodu po dohodě s agenturou A. R. G. O. + Housův mlýn.

**21.30 hodin**  
**Žižkovo náměstí**  
**PŘÍCHOD POCHODŇOVÉHO PRŮVODU**  
– zahajovací ceremoniál o Jeronýmu Pražském (Sdružení Housův mlýn, agentura A. R. G. O.)  
**OHŇOSTROJ**

**22.00 hodin**  
**Žižkovo náměstí – pódium**  
**ČECHOMOR**  
– koncert populární české skupiny  
**24.00 hodin**  
**ČERNÝ MOSTY**  
– blues time s táborskou kapelou

**22.00–24.00 hodin**  
**Tržní náměstí**  
**OTEVŘENÍ NOČNÍHO STŘEDOVĚKÉHO TRŽIŠTĚ** (ag. A. R. G. O.)  
– chrličí ohně, fakíři, kejklíři

**22.30 hodin**  
**Housův mlýn – Údolí středověku**  
– **značeno z Tržního náměstí**  
**RYTÍŘSKÉ VESELENÍ** aneb **STŘEDOVĚKÁ ŽRANICE** v křemě a pod stany  
– stylová hudba, kejklíři, fakíři, tanečnice, horká medovina, korma, víno, pečené maso, pšeničné placky  
Pořádají **Housův mlýn** a agentura A. R. G. O.

**24.00 hodin**  
**Café bar 7 – Žižkovo náměstí**  
**Ja-Ro-Na**  
– jazzrocková kapela z Naumburgu (Německo)

## SOBOTA 16. ZÁŘÍ

**10.00–17.00 hodin**  
**Holečkovy sady – Žižkova bašta, č. p. 78**  
**DĚTSKÝ RÁJ**  
– soutěže, hry, pohádky a pořady pro děti a celou rodinu  
Každou celou hodinu program na pódiu: **10.00 hodin** – Kamarádi na hradě I. – Kamarádi (Brno) \* **11.00 hodin** – Jak šel pejsek do školky – Divadélko Romaneto (Praha) \* **13.00 hodin** – Pohádková školka – Kamarádi (Brno) \* **14.00 hodin** – Vodnická pohádka – Divadélko Romaneto (Praha) \* **15.00 hodin** – Kamarádi na hradě II. – Kamarádi (Brno) \* **16.00 hodin** – Pohádka z Krkonoš – Divadélko Romaneto (Praha)  
– historické a zábavné atrakce celý den

**10.00–22.00 hodin**  
**Tržní náměstí**  
**STŘEDOVĚKÝ ŘEMESLNÝ TRH S PROGRAMEM**  
– střídavě uvidíte: vystoupení středověkých muzikusů, tanečnic, fakírů a kejklířů, chybět nebudou středověké taverny, prodej medoviny a středověkých pochoutek... a navíc: husitská garda, prodej odpustků, chytání adamitů, žebráci, luza, prodejné ženy  
Pořádají **Housův mlýn** a agentura A. R. G. O.

**10.00–13.00 hodin**  
**Tržiště uzavřeno kvůli řazení průvodu!**  
**13.00–15.00 hodin**  
Tržiště otevřeno bez programu.

**9.00–17.30 hodin**  
**náměstí Mikuláše z Husi**  
**STAROČESKÝ JARMARK**  
– trh s prodejem tradičních lidových výrobků, s ukázkami lidových řemesel a s doprovodným programem uváděným táborskými Pouličníky  
**9.00 hodin** – Pouličníci (Tábor) \* **9.30 hodin** – Cimbálová muzika Líšňáci (Brno) \* **10.00 hodin** – Rumpelstolz (hudební skupina z Bernau – SRN) \* **10.30 hodin** – Pouličníci (Tábor) \* **11.00 hodin** – Panoptikum Maxe Fische s Pohřebním bratrstvem J. Kadiša (Teplice) \* **11.30 hodin** – Písnička (soubor táborské Obce baráčníků) \* **12.00 hodin** – Pouličníci (Tábor) \* **14.00 hodin** – Písnička (soubor táborské Obce baráčníků) \* **14.30 hodin**

**9.00–11.00 hodin**  
**Křížkovo náměstí – Palackého ulice**  
**Kamelia Paradies** \* **Historische Stadt-wache** \* **Konstanzer Blätz**  
– fanfárové soubory a soubor hornistů z partnerské Kostnice

**10.00 hodin**  
**Husovo náměstí – Husův park**  
**O POHÁR STAROSTY MĚSTA**  
– IX. ročník závodu v požárním útoku mladých hasičů  
Pořádá **Sbor dobrovolných hasičů Tábor**.

**10.00 hodin**  
**Žižkovo náměstí – pódium**  
**10.00 hodin**  
**ZAHRAŇNÍ SOUBORY SE PŘEDSTAVUJÍ**  
**12.45 hodin**  
**Jihočeská originální kapela KERAMIČKA** (Tábor) a vystoupení **MAŽORETEK ZŠ Chýnov** a **ROZTLESKÁVAČEK HC Tábor**

**15.00 hodin** – Cimbálová muzika Líšňáci (Brno) \* **15.30 hodin** – Pouličníci (Tábor) \* **16.00 hodin** – Rumpelstolz (hudební skupina z Bernau – SRN)  
**16.30 hodin** – společné vystoupení všech jarmarečních muzikantů

**9.30–12.00 hodin**  
**Pražská ulice – před Orientem**  
**9.30 hodin** – Písnička (soubor táborské Obce baráčníků)  
**11.00 hodin** – Cimbálová muzika Líšňáci (Brno)

**9.00–11.00 hodin**  
**Křížkovo náměstí – Palackého ulice**  
**Kamelia Paradies** \* **Historische Stadt-wache** \* **Konstanzer Blätz**  
– fanfárové soubory a soubor hornistů z partnerské Kostnice

**10.00 hodin**  
**Husovo náměstí – Husův park**  
**O POHÁR STAROSTY MĚSTA**  
– IX. ročník závodu v požárním útoku mladých hasičů  
Pořádá **Sbor dobrovolných hasičů Tábor**.

**13.30 hodin**  
**Husovo náměstí**  
**ODCHOD SLAVNOSTNÍHO PRŮVODU**  
– trasa: tř. 9. května, Palackého ul., Pražská ul., Žižkovo náměstí

**13.30 hodin**  
**Husovo náměstí**  
**ODCHOD SLAVNOSTNÍHO PRŮVODU**  
– trasa: tř. 9. května, Palackého ul., Pražská ul., Žižkovo náměstí

**14.30 hodin**  
**Žižkovo náměstí – pódium**  
**PŘÍCHOD A DEFILÉ SLAVNOSTNÍHO PRŮVODU**  
**15.00–17.00 hodin**  
**PŘEDÁNÍ CENY MĚSTA**  
Vystoupení pěveckých sborů **Domino** (Tábor) a **Jazzchor** (Kostnice) \* **Kostnické fanfárové soubory** \* **Naumburger Tanzstudio** (Naumburg – SRN) \* **taneční soubor LONCA** (Škofia Loka – Slovinsko) \* **Swingband Tábor**

**17.30 hodin**  
**SLOSOVÁNÍ PERMANENTNÍCH VSTUPENEK**  
**18.00–19.30 hodin**  
**HANA a PETR ULRYCHOVI** se skupinou **JAVORY**

**Housův mlýn – Údolí středověku**  
– **značeno z Tržního náměstí**  
**16.00–22.00 hodin**  
**RYTÍŘSKÉ VESELENÍ**

**16.00–22.00 hodin**  
**RYTÍŘSKÉ VESELENÍ**

aneb **STŘEDOVĚKÁ ŽRANICE**  
v křemě a pod stany  
– horká medovina, korma, víno, křupavá vepřová pečínka, uzená kolena, staročeské pšeničné placky, preclíky a další pochoutky  
**ŠERMÍŘSKÁ SCÉNA**

– vystoupení profesionálních šermířů **Swordsmen Profi** (Praha) a filmových kaskadérů **Filmka Barrantov** (Praha)  
– boj na koni, výuka šermu, obrana husitského vozu, metání prakem, rytířské hračky, rytířský trenážer, prohlídka zbrojnice, středověká mučirna, husitské hry pro děti, kejklíři, tanečnice, hudba

**22.00 hodin**  
**NOČNÍ OHŇOVÁ SHOW**  
**od 23.00 hodin**  
– šerm, hudba, kejklíři, veselění  
**HRADNÍ DUO** (Rakovník)  
Pořádají **Housův mlýn** a ag. A. R. G. O.,  
podrobnosti extra program.

**16.30 hodin**  
**kostel sv. Filipa a Jakuba**  
**DOMINO** (Tábor)  
a **JAZZCHOR** (Kostnice)  
– společný koncert pěveckých sborů

**19.30 hodin**  
**Bechyňská brána – Kotnov**  
**NĚZNOST NĚZNÝCH**  
– černá komedie o problémech třídam s mužským pokolením v podání divadelního a hudebního sdružení **Rubikon** (Tábor)

**Žižkovo náměstí – pódium**  
**ŽIŽKOVO NÁMĚSTÍ ŽIJE HUDBOU**  
– vystoupení hudebních skupin  
**20.30 hodin**  
**ČESKÉ SRDCE** – hudba inspirovaná keltskou melodikou

**22.00 hodin**  
**GULO ČAR** – romská kapela  
**23.00 hodin**  
**ČANKIŠOU** – etno, world music

**24.00 hodin**  
**Žižkovo náměstí – před kostelem**  
**SWINGOVÁNÍ POD KAŠTANY**  
– hraje **Swing band Tábor**

**21.00–1.00 hodina**  
**KDE SE DOBŘE JÍ A PIJE, K DOBRÉ NÁLADĚ ZAHRAJÍ...**  
**Restaurace Beseda:** Cimbálová muzika Líšňáci (Brno) \* **Švejkova hospoda:** Tercie (Tábor) \* **Restaurace Na Schůdkách:** KaJ JAM (Tábor) \* **Restaurace U Červeného koně:** Big Papa (Tábor) \* **Restaurace Modrá růže:** Weramon (Tábor) \* **Restaurace Na Louži:** Řemen (Tábor) \* **Restaurace Trombeta:** Uncle's Band (Tábor)

**21.00–1.00 hodina**  
**KDE SE DOBŘE JÍ A PIJE, K DOBRÉ NÁLADĚ ZAHRAJÍ...**  
**Restaurace Beseda:** Cimbálová muzika Líšňáci (Brno) \* **Švejkova hospoda:** Tercie (Tábor) \* **Restaurace Na Schůdkách:** KaJ JAM (Tábor) \* **Restaurace U Červeného koně:** Big Papa (Tábor) \* **Restaurace Modrá růže:** Weramon (Tábor) \* **Restaurace Na Louži:** Řemen (Tábor) \* **Restaurace Trombeta:** Uncle's Band (Tábor)

**21.00–1.00 hodina**  
**DEN OTEVŘENÝCH DVEŘÍ PAMÁTEK**  
**Bechyňská brána – Kotnov** \* **dům č. p. 1 – stará radnice** \* **klášterní kostel Narození Panny Marie** (nám. Mikuláše z Husi) \* **kostel sv. Filipa a Jakuba**

## NEDĚLE 17. ZÁŘÍ

**9.00–17.00 hodin**  
**DEN OTEVŘENÝCH DVEŘÍ PAMÁTEK**  
**Bechyňská brána – Kotnov** \* **dům č. p. 1 – stará radnice** \* **klášterní kostel Narození Panny Marie** (nám. Mikuláše z Husi) \* **kostel sv. Filipa a Jakuba**



# Místní referendum – sobota 9. září 2006

Dne 26. června 2006 rozhodlo Zastupitelstvo města Tábora usnesením č. 1580/36/06 o vyhlášení místního referenda o dopravních problémech na území města Tábora a současně určilo termín jeho konání na sobotu 9. září 2006 od 8.00 do 20.00 hodin.

Hlasování v místním referendu probíhá v hlasovacích okrscích vytvořených pro účely voleb. Hlasovací místnosti budou umístěny ve stejných objektech, ve kterých se konají běžné volby. Seznam ulic města Tábora zařazených do hlasovacích okrsků s adresou hlasovací místnosti je vyvěšeno ve městě Táboře na „Oznámení o době a místě konání místního referenda“ a na internetových stránkách města Tábora ([www.tabor.cz](http://www.tabor.cz)).

Po příchodu do hlasovací místnosti prokáže oprávněná osoba své oprávnění hlasovat v místním referendu, tzn. svoji totožnost a státní občanství České republiky, popřípadě státní občanství státu, jehož občané jsou oprávněni hlasovat na území České republiky (týká se pouze členských států EU). Oprávněná osoba prokazuje totožnost a státní občanství občanským průkazem. Pokud je oprávněná osoba zapsána ve výpisu ze seznamu oprávněných osob, postačí i cestovní, diplomatický nebo služební pas České republiky nebo cestovní průkaz. **Pro občany jiných států, jejichž občané jsou oprávněni hlasovat na území České republiky, se s ohledem na podmínku evidovaného pobytu na území města Tábora stanoví jako povinný doklad průkaz o povolení k pobytu.**

V případě, že oprávněná osoba nebude uvedena ve výpisu ze seznamu oprávněných osob a po příchodu do hlasovací místnosti prokáže své oprávnění hlasovat, okrsková komise tuto osobu dopíše do výpisu oprávněných osob přímo v hlasovací místnosti. Musí však kromě totožnosti a státního občanství prokázat i věk a trvalý pobyt; v případě cizinců (pouze státních občanů členských zemí EU) je nutné prokázat tyto skutečnosti průkazem o povolení k pobytu a dále vlastní žádost (i ústní) o zápis do dodatku stálého seznamu voličů, vedeného pro účely voleb do zastupitelstev obcí.

#### Typy občanských průkazů

- identifikační karta bez strojově čitelné zóny;
- identifikační karta se strojově čitelnou zónou;
- „knížka“ – všechny typy do data narození občana do 31. 12. 1935.

Všechny občanské průkazy jsou platné, pokud nevypršela doba platnosti v nich uvedená. V občanských průkazech typu knížka musí být vyznačeno státní občanství České republiky. Občanský průkaz je platný i v případě, že mu byla při ohlášení změny místa trvalého pobytu oddělena vyznačená část. V těchto pří-

## V referendu budou občané města odpovídat na tyto otázky:

1. Jste proti výstavbě nového mostu přes nádraží Českých drah v Táboře, který svou konstrukcí umožní trvalý obousměrný provoz osobních i těžkých nákladních vozidel až do hmotnosti 40 tun, přičemž jeho realizace si vyžádá celkové náklady blížící se 200 milionům Kč (tzv. těžká varianta)?
2. Souhlasíte s tím, aby přemostění nádraží Českých drah v Táboře bylo řešeno rekonstrukcí stávajícího mostu s celkovými náklady do 80 mil. Kč tak, že rekonstruovaný most by sloužil při běžném provozu pro pěší a cyklistickou dopravu a přitom umožnil v havarijní situaci průjezd vozidel záchranného systému (tzv. lehká varianta)?
3. Souhlasíte s tím, aby město Tábor v nejkratším možném termínu vyřadilo silnici přes botanickou zahradu z platné územně plánovací dokumentace a nezahrnulo ji do žádné nové připravované územně plánovací dokumentace?
4. Souhlasíte s tím, aby město Tábor učinilo veškeré dostupné kroky k vyloučení průjezdu nákladní automobilové dopravy přes Horky (nová část), Čelkovice a Maredův vrch, s výjimkou dopravní obsluhy vyjmenovaných částí města?
5. Souhlasíte s tím, aby město Tábor učinilo veškeré dostupné kroky ke snížení zatížení Starého města automobilovou dopravou s cílem zvýšit bezpečnost všech účastníků dopravy, včetně cyklistů a chodců?
6. Souhlasíte s tím, aby město Tábor připravilo do konce roku 2007 za spoluúčasti veřejnosti novou dopravní koncepci, která bude řešit největší dopravní problémy města především vyváženou regulací automobilové dopravy a zvýšenou podporou dopravy hromadné, cyklistické a pěší?

padech však současně s občanským průkazem musí občan doložit potvrzení příslušné ohlašovny o změně místa trvalého pobytu s uvedením adresy nového trvalého pobytu.

Občanský průkaz je platný, i když mu byla oddělena vyznačená část při změně rodinného stavu sňatkem.

**Oprávněná osoba nemůže hlasovat na potvrzení o ztrátě, odcizení, poškození občanského průkazu.**

Oprávněná osoba, která není držitelem platného občanského průkazu, může svoji totožnost prokázat platným cestovním dokladem. Cestovní pas neobsahuje údaj o trvalém pobytu občana; je vhodné, aby si občan ověřil v tomto případě, zda je zapsán v seznamu voličů dle místa svého trvalého pobytu.

Jestliže oprávněná osoba neprokáže oprávněnost hlasovat, nebude jí hlasování umožněno.

Hlasovat musí oprávněná osoba osobně. Zastoupení není přípustné. Pouze osoba, která ze závažných důvodů, zejména zdravotních, nebude schopna upravit hlasovací lístek, může požádat jinou oprávněnou osobu o úpravu hlasovacího lístku. Obě osoby budou přítomny u úpravy hlasovacího lístku. Nejedná se o formu zastoupení. Tuto úpravu nesmí provést člen okrskové komise.

U místního referenda je možné hlasovat mimo hlasovací místnost, o což může oprávněná osoba požádat ze závažných, zejména zdravotních důvodů, město Tábor a v den hlasování okrskovou komisí. Do přenosné hlasovací schránky se může hlasovat pouze v územním obvodu hlasovacího okrsku, pro

který byla okrsková komise zřízena.

Zákon upravuje možnost oprávněných osob hlasovat na hlasovací průkaz, pokud se nebudou moci z nějakých důvodů zúčastnit hlasování na území, ve kterém jsou přihlášeny k trvalému pobytu. Takováto osoba může hlasovat v jiném okrsku, který spadá do území města Tábora. O vydání hlasovacího průkazu lze požádat osobně nebo písemným podáním, opatřeným úředně ověřeným podpisem. Písemné podání musí být doručeno nejpozději do 2. září 2006 Městskému úřadu Tábor. Osobně lze požádat o vydání hlasovacího průkazu nejpozději do 7. září 2006. Okrskové komise budou mít od městského úřadu, který hlasovací průkazy pro místní referendum vydává, k dispozici výpis ze seznamu oprávněných osob, ve kterém již bude poznámka u oprávněných osob, kterým byl vydán hlasovací průkaz, z důvodu zamezení dvojího hlasování. Zamezení dvojího hlasování je tímto zákonem zabezpečeno i tím, že **oprávněná osoba, která hlasuje na hlasovací průkaz, musí tento průkaz při vstupu do hlasovací místnosti odevzdat okrskové komisi, která ho přiloží k výpisu ze seznamu oprávněných osob.**

**Zásady hlasování** jsou upraveny v ustanovení § 36 zák. č. 22/2004 Sb., o místním referendu a o změně některých zákonů (dále jen „zákon“), a to takto:

„(1) Oprávněná osoba hlasuje osobně, zastoupení není přípustné.

(2) Oprávněné osoby předstupují před okrskovou komisí a hlasují v pořadí, v jakém se dostavily do hlasovací místnosti.

(3) Oprávněná osoba po příchodu do hlasovací místnosti prokáže svou totožnost a státní občanství České republiky, popřípadě státní občanství státu, jehož občané jsou oprávněni hlasovat na území České republiky, platným občanským průkazem, jde-li o cizince, průkazem o povolení k pobytu<sup>21)</sup> nebo platným cestovním, diplomatickým nebo služebním pasem České republiky nebo cestovním průkazem.<sup>22)</sup> Po prokázání oprávněnosti hlasovat v místním referendu a záznamu do výpisu ze seznamu oprávněných osob okrsková komise vydá oprávněné osobě hlasovací lístek a úřední obálku.

(4) Neprokáže-li oprávněná osoba svou totožnost a státní občanství České republiky, popřípadě státní občanství státu, jehož občané jsou oprávněni hlasovat na území České republiky, nebude jí hlasování umožněno.

(5) Oprávněná osoba, která se dostavila do hlasovací místnosti s hlasovacím průkazem, je povinna tento hlasovací průkaz odevzdat okrskové komisi. Okrsková komise hlasovací průkaz k výpisu ze seznamu oprávněných osob přiloží a doplní údaje o oprávněné osobě do výpisu ze seznamu oprávněných osob; poté jí vydá hlasovací lístek a úřední obálku.

(6) V prostoru určeném pro úpravu hlasovacího lístku nesmí být nikdo přítomen zároveň s oprávněnou osobou. S oprávněnou osobou, která nemůže sama upravit hlasovací lístek pro tělesnou vadu nebo nemůže číst nebo psát, může být s jejím souhlasem v prostoru určeném pro úpravu hlasovacího lístku přítomna jiná oprávněná osoba, nikoliv však člen okrskové komise, a hlasovací lístek za ni upravit a vložit do úřední obálky.

(7) Oprávněná osoba může ze závažných důvodů, zejména zdravotních, požádat obecní úřad a v den hlasování okrskovou komisí, aby mohla hlasovat mimo hlasovací místnost, a to pouze v územním obvodu hlasovacího okrsku, pro který byla okrsková komise zřízena. V takovém případě okrsková komise vyšle k oprávněné osobě 2 své členy s přenosnou hlasovací schránkou, úřední obálkou a hlasovacím lístkem. Při hlasování postupují členové komise tak, aby byla zachována tajnost hlasování.<sup>6</sup>



<sup>21)</sup> § 81 zákona č. 326/1999 Sb., o pobytu cizinců na území České republiky a o změně některých zákonů, ve znění zákona č. 217/2002 Sb.

<sup>22)</sup> Zákon č. 328/1999 Sb., o občanských průkazech, ve znění pozdějších předpisů.

Zákon č. 329/1999 Sb., o cestovních dokladech a o změně zákona č. 283/1991 Sb., o Policii České republiky, ve znění pozdějších předpisů, (zákon o cestovních dokladech), ve znění pozdějších předpisů.

Taktéž způsob hlasování je stanoven v zákoně, a to v jeho § 37:

„(1) Po obdržení úřední obálky a hlasovacího lístku vstoupí oprávněná osoba do prostoru určeného k úpravě hlasovacího lístku, kde hlasovací lístek předepsaným způsobem upraví a vloží ho do úřední obálky.

(2) **Oprávněná osoba v prostoru určeném pro úpravu hlasovacího lístku označí křížkem v příslušném rámečku předtištěnou odpověď „ano“ nebo „ne“, pro kterou hlasuje, a vloží tento hlasovací lístek do úřední obálky. K jiné úpravě hlasovacího lístku se nepřihlíží.**

(3) **Oprávněná osoba se zdrží hlasování o určité otázce tím, že na hlasovacím lístku neoznačí křížkem žádnou odpověď.**

(4) Oprávněná osoba hlasuje tak, že po opuštění prostoru určeného pro úpravu hlasovacího lístku vloží úřední obálku s hlasovacím lístkem před okrskovou komisí do hlasovací schránky. Za oprávněnou osobu, která není schopna vložit úřední obálku s hlasovacím lístkem do hlasovací schránky, tak může učinit jiná oprávněná osoba, nikoliv však člen okrskové komise.

(5) Oprávněné osobě, která se neodebrala do prostoru určeného pro úpravu hlasovacího lístku, okrsková komise hlasování neumožní.“

Považuji za správné tedy ještě jednou zopakovat, že je nutné, pro platnost hlasovacího lístku, hlasovat formou křížků v příslušném rámečku, neboť je-li hlasovací lístek označen jiným způsobem, než je výše uvedeno (vytučněný odstavec 2 a 3), jedná se o neplatný hlas oprávněné osoby. V praxi to znamená např. kroužkování, fajfkování a jiné zvýrazňování vybrané odpovědi. O neplatný hlas se jedná také v případě, je-li v úřední obálce několik hlasovacích lístků či je-li křížkem označena u jedné otázky současně odpověď „ano“ i „ne“.

Taktéž ze zákona platí, že neplatné jsou ty hlasovací lístky, které nejsou vytištěné a dodané okrskovým komisím městem nebo nejsou odevzdány v úředních obálkách. Přeložení nebo

### Adresy volebních místností

okrsek č.	sídlo volebních okrsků
01	ZŠ, nám. Mikoláše z Husi 45
02	Gymnázium, nám. Fr. Křížíka 860
03	Obchodní akademie, Jiráskova 1615
04	Střední zemědělská škola, náměstí T. G. M.
05	ZŠ, nám. Mikoláše z Husi 45
06	Dům armády, Kyjevská ulice
07	Zvláštní škola, Čsl. armády 925
08	ZŠ, Husova 1570 – 1. budova
09	ZŠ, Husova 1570 – 1. budova
10	SOŠ a SOU-COP, Angela Kančeva 2506
11	SOŠ a SOU-COP, Angela Kančeva 2506
12	Dům armády, Kyjevská ulice
13	ZŠ, Zborovská 2696
14	ZŠ, Zborovská 2696
15	ZŠ, Zborovská 2696
16	ZŠ, Zborovská (budova bývalé 6. ZŠ)
17	Mateřská škola, Blanická 2705
18	ZŠ, Zborovská (budova bývalé 6. ZŠ)
19	Táborské soukromé gymnázium, Zavadilská 2472
20	SOŠ a SOU-COP, Angela Kančeva 2506
21	ZŠ, Světlogorská 2771
22	ZŠ, Světlogorská 2771
23	ZŠ, Světlogorská 2771
24	ZŠ, Světlogorská 2771
25	ZŠ, Světlogorská 2771
26	ZŠ, Helsinská 2732
27	ZŠ, Helsinská 2732
28	ZŠ, Helsinská 2732
29	Mateřská škola, Čelkovice
30	ZŠ, Čekanice
31	Kancelář příměstské části Hlinice
32	PŠ při ÚSP Centru zdr. postiž. „Klíček“, Záluží 17
33	ZŠ, Měšice, Míkova 43 (budova školní družiny)
34	ZŠ, Měšice, Míkova 43 (budova školní družiny)
35	Kancelář příměstské části Náchod
36	Hasičská zbrojnice, Zárybnická Lhota
37	Klubovna sportovního zařízení Větrovy
38	Klokoty – ZŠ, Zborovská (budova bývalé 6. ZŠ)
39	Restaurace Pintovka, Horky, Nad Záhybem 248
40	Klubovna hasičů, Stoklasná Lhota 55
41	Mateřská škola, Čelkovice

poškození hlasovacího lístku však vliv na jeho platnost, jsou-li z něj patrné potřebné údaje, nemá.

Platné je rozhodnutí přijaté v místním referendu, kterého se zúčastnila polovina oprávněných osob zapsaných v seznamech oprávněných osob (tedy ve stálém seznamu voličů a jeho dodatku), závazné je pro orgány obce takové rozhodnutí, pro které hlasovala nadpoloviční většina oprávněných osob, které se místního referenda zúčastnily.

Na tomto místě je však vhodné zdůraznit, že bez ohledu na to, jestli bude referendum platné, tzn. dostaví-li se k němu výše uvedený potřebný počet oprávněných osob, se občané města nemusejí obávat, že by v otázkách nastiňovaná problematika zůstala bez reakce orgánů města.

O otázce č. 1, resp. 2 místního referenda bylo zastupitelstvem města rozhodnuto již dříve, konkrétně 31. 1. 2005 usnesením č. 952/24/05, jímž bylo starostovi uloženo oznámit Správě železniční dopravní cesty, že souběžně s rekonstrukcí nádraží ČD a výstavbou IV. železničního koridoru bude zahájena výstavba nového mostu (ve smyslu těžká varianta) přes nádraží ČD.

Na další otázky, v referendu pokládáné, tedy č. 3–6 pak kladně odpovědělo de facto Zastupitelstvo města Tábora již zmiňovaným usnesením č. 1580/36/06 ze dne 26. 6. 2006. Tímto usnesením totiž nejenže místní referendum vyhlásilo, ale současně uložilo starostovi města:

- navrhnout vyřazení silnice přes botanickou zahradu z regulačního plánu Starého a Nového města v nejkratším možném termínu
- učinit veškeré dostupné kroky k vyloučení průjezdu nákladní automobilové dopravy přes Horky (nová část), Čelkovice a Maredův vrch, s výjimkou dopravní obsluhy vyjmenovaných částí města
- učinit veškeré dostupné kroky ke snížení zatížení Starého města automobilovou dopravou s cílem zvýšit bezpečnost všech účastníků dopravy, včetně cyklistů a chodců
- zajistit zahájení přípravy nové dopravní koncepce, která bude řešit největší dopravní problémy města, především vyváženou regulací automobilové dopravy a zvýšenou podporou dopravy hromadné, cyklistické a pěší.

Tímto postupem je tedy zabezpečeno, že dopravní problematika ve městě v žádném případě neskončí na okraji pozornosti orgánů města, ale naopak zůstane ve středu jejich zájmů.

**Na závěr je ještě nutné upozornit občany, že hlasovací lístky s předtištěnými otázkami nedostanou předem do poštovních schránek, jako je tomu v případě voleb, ale obdrží je až v den konání místního referenda přímo v hlasovací místnosti.**

Zpracovali:  
Mgr. Vladimír Helma  
vedoucí odboru vnitřních věcí  
JUDr. Dagmar Vacková  
vedoucí kanceláře starosty

# 6x ANO pro Tábor

## Rozhodněte sami o dopravě ve městě!

### Most přes nádraží (otázky č. 1 a 2)

volíme bezpečnost, zdraví a rozvoj

#### Možnosti

V současné době slouží most přes nádraží ČD, spojující Blanické předměstí a Nové město, pěším a cyklistům. Vyžaduje však rekonstrukci.

V úvahu připadají dvě varianty:

- 1) **rekonstrukce stávajícího mostu**, který bude sloužit především pro pěší a cyklisty a umožní v případě nezbytnosti přejezd vozidel záchranné služby. Most by zůstal zachován v současné poloze a s využitím současných pilířů a podle možností i dalších konstrukčních prvků. Iniciátoři referenda chtějí touto otázkou nastavit základní parametry rekonstrukce, na základě kterých bude zpracován podrobný projekt. Konkrétní provedení rekonstrukce (např. možnost zachování i jiných konstrukčních prvků, než jsou pilíře) vyplývá z přípravy podkladů pro projekt. Náklady na rekonstrukci by v žádném případě nepřesáhly 80 milionů korun, realistické odhady počítají s částkou podstatně nižší, okolo 40 milionů korun.
- 2) **výstavba mostu zcela nového**, který umožní obousměrnou osobní i těžkou nákladní dopravu. Tato tzv. těžká varianta by znamenala likvidaci stávajícího mostu a výstavbu širokého železobetonového mostu s novými nájezdy na obou stranách. Náklady na těžkou variantu mostu se budou blížit nejméně 200 milionům korun.

#### Dopravní argumenty

Obousměrný automobilový provoz na mostě z dopravního hlediska nic neřeší. Dojde bezpochyby k vytvoření komplikovaného dopravního uzlu v prostoru před nádražím. Auta pak budou muset pokračovat dál do centra, což bude ještě více podporovat dopravní zahlcenost města, především třídy 9. května a Budějovické ulice.

Výstavba mostu rozhodně nepřinese ani očekávané ulehčení dopravní situace na křižovatce pod Černými mosty. Nový přístup do centra města povede k tomu, že více lidí zvolí automobil jako způsob dopravy a celkový počet automobilů v centru se tak velmi rychle zvýší. Pokud by došlo k nečekané uzavírci v prostoru pod

Černými mosty, lze dočasně použít alternativní trasy, a to po obchvatu Tábor přes Jordán nebo přes Marešův vrch.

V případě potřeby bude moci využít lehkou variantu mostu i záchranná služba nebo hasiči. Jak ovšem potvrdil i ředitel krajské záchrannky MUDr. Marek Slabý, pro sanitku je výhodnější jet přes

Jordánský obchvat než přes auty zablokované město.

Nový most nezlepší dopravní situaci, jen zkrátí cestu autem z Blanického předměstí do centra města asi o 400 m. Je opravdu nutné kvůli tomu stavět nový drahý most?

#### Ekonomický rozvoj města

Pěší a cyklisté se nejvíce podílí

na obratu drobných obchodníků, kteří našťastí v centru města stále převažují. Velká frekvence silniční dopravy je výhodná pro velkoobchodní řetězce a velkosklady, ale znevýhodňuje drobné obchodníky. Těžká varianta mostu rozhodně nepřispěje k rozvoji obchodu na Novém městě ani na Blanickém předměstí.

## Názory navrhovatelů referenda

*Myšlenka uspořádat referendum vznikla na základě nespokojenosti občanů s postupem zastupitelů města, kteří nerespektovali názor veřejnosti na stavbu mostu přes nádraží ČD. Zastupitelé rozhodli ve prospěch stavby těžké varianty mostu, přestože v předchozím sociologickém průzkumu se většina obyvatel ze všech městských částí, věkových a profesních skupin vyslovila pro variantu lehkou.*

*Přemostění nádraží ČD je součástí celkových dopravních problémů v Táboře. Podle názoru iniciátorů referenda město tyto problémy soustavně neřeší.*

*Cílem připravovaného referenda je vyvinout tlak na politickou reprezentaci města, aby se dopravou ve městě začala vážněji zabývat. Výsledky referenda dají voleným zástupcům města jasnou informaci o tom, zda občané města dávají přednost dalšímu průjezdňování města nebo zda souhlasí s větším zklidňováním dopravy.*



Černými mosty, lze dočasně použít alternativní trasy, a to po obchvatu Tábor přes Jordán nebo přes Marešův vrch.

V případě potřeby bude moci využít lehkou variantu mostu i záchranná služba nebo hasiči. Jak ovšem potvrdil i ředitel krajské záchrannky MUDr. Marek Slabý, pro sanitku je výhodnější jet přes

Jordánský obchvat než přes auty zablokované město.

Nový most nezlepší dopravní situaci, jen zkrátí cestu autem z Blanického předměstí do centra města asi o 400 m. Je opravdu nutné kvůli tomu stavět nový drahý most?

#### Ekonomický rozvoj města

Pěší a cyklisté se nejvíce podílí

na obratu drobných obchodníků, kteří našťastí v centru města stále převažují. Velká frekvence silniční dopravy je výhodná pro velkoobchodní řetězce a velkosklady, ale znevýhodňuje drobné obchodníky. Těžká varianta mostu rozhodně nepřispěje k rozvoji obchodu na Novém městě ani na Blanickém předměstí.



# 6x ANO pro Tábor

## Rozhodněte sami o dopravě ve městě!

### Zadlužení města

Náklady na výstavbu těžké varianty mostu se odhadují na 200 mil. Kč. Město bude muset do stavby nejen hodně investovat, ale zřejmě si i půjčit, což je finančně zatíží na mnoho let. Za 200 mil. Kč by bylo možno opravit chodníky v příměstských částech, financovat výstavbu podzemních parkovišť, snížit cenu jízdného v MHD či podpořit zlepšení péče v tábořské nemocnici.

### Bezpečnost

Současný most je frekventovanou pěší a cyklistickou stezkou pro předškolní i školní mládež z celého Blanického předměstí a Čekanic, která tudy denně chodí do školy a zpět. Celá řada přechodů pro chodce na trase automobilů k mostu bude zdrojem nebezpečných situací a plynulosti provozu rozhodně nepřidá. Most se stane pro chodce nepřítelstvím a psychologicky odřízne Blanické předměstí od centra.

### Životní prostředí

Výstavbou těžké varianty mostu dojde ke snížení kvality bydlení na obou jeho stranách se všemi hygienickými a zdravotními důsledky. Obyvatele nejpostiženějších oblastí čeká výměna oken za nová, s vyšší protihlukovou a protiprachovou izolací. Filtry v oknech ale nejsou schopné pohltit všechny rakovinotvorné látky z výfuků automobilů. Zpracované prognózy poukazují na výrazné překročení limitů hluku v postižených ulicích.

### Ochrana kulturního dědictví

Téměř 120 let starý most je součástí kulturního dědictví města a je k němu třeba přistupovat s tolerancí a pokorou. Známá silueta nýtované příhradové konstrukce uložené na těžkých kamenných pilířích dotváří magickou atmosféru nádraží.

### Hlasujte ANO pro Tábor

Stavbou mostu pro obousměrnou automobilovou dopravu ušetříme pouhých tři čtyři minuty na cestě do centra, ovšem jen mimo ranní, odpolední, páteční, sobotní a všechny další dopravní špičky. Těžká varianta mostu podpoří nárůst automobilové dopravy, avšak kapacita města zůstane i nadále omezená. Jak budeme řešit dopravní situaci pak? Zahlacení centra města automobily povede ke kolapsu celého dopravního systému. Sníží se kvalita života ve městě, zvýší se koncentrace jedovatých plynů. Za těžkou variantu mostu zaplatíme všichni.

### Řekli o problému:

**Ing. František Nantl,**

**Ústav územního rozvoje Brno**  
„Otevřeli-li nový komunikační kanál (nový most), nakonec i ten se zahltí, aniž by se přitom odlehčilo komunikacím, jimž se původně odlehčit (alespoň papírově) mělo.“

**Ing. Michaela Petrová,**  
**učitelka, navrhovatelka referenda**



„Předpokládám, že prioritou každého občana je především žít ve zdravém, bezpečném a příjemném prostředí. Stavba obousměrného dopravního mostu přes dráhy ČD ale přinese pravý opak celému centru města. Proto jeho výstavbu nehodlám podporovat.“

**Odmítáte-li těžkou variantu mostu se všemi negativními důsledky, odpovězte ANO na otázku č. 1.**

**Podporujete-li rekonstrukci stávajícího mostu, která bude méně nákladná, nezhorší dopravní situaci v centru města, podpoří drobné obchodníky a ochrání zdraví obyvatel, odpovězte ANO na otázku č. 2.**

•••

### Botanická zahrada (otázka č. 3)

zelená perla opět v ohrožení

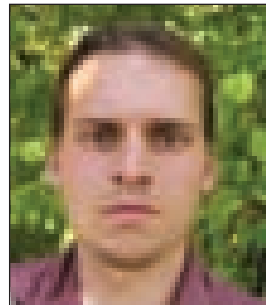
I když od referenda o silnici přes botanickou zahradu uplynulo již 5 let, silnice stále zůstává zanesena do územně plánovací dokumentace. Vzhledem ke snaze vedení města vybudovat most přes nádraží v těžké variantě se podle našeho názoru stává obava o osud botanické zahrady opět reálnou. Takový most povede k nárůstu automobilové dopravy přímo v centru města a vyvolá velmi brzy pokusy politiků a úředníků zahradu silnicí přetnout.

Vypuštění silnice ze závazné části územního plánu je velmi důležitou překážkou pro případné budoucí úvahy o výstavbě silnice. Chceme využít toho, že na rozdíl od referenda v roce 2000 mohou nyní občané rozhodnout přímo o územním plánu.

Vedení města mělo 5 let na změnu územního plánu. Není pravda, že bylo nutné čekat na pořizování zcela nového územního plánu. Změny územního plánu se dělají průběžně a orgány města měly a mohly zajistit vyškrtnutí silnice z územního plánu již dávno. Pokud nebudou respektovat ani rozhodnutí nového referenda, bude hrozit zastupitelstvu rozpuštění.

### Řekli o problému:

**Radoslav Kacerovský, DiS.,**  
**špráve botanické zahrady,**  
**navrhovatel referenda**



„O osud botanické zahrady se znovu bojím zejména kvůli možné výstavbě těžké varianty mostu přes nádraží. Tato velmi nákladná investice by bez přetrnutí botanické zahrady postrádala ekonomický a dopravní smysl.“

**Chcete-li, aby silnice přes botanickou zahradu územně plánovací dokumentaci neprodleňně změnily, odpovězte ANO na otázku č. 3.**

•••

### Nákladní doprava v úseku Nové Horky, Čelkovice a Marešův vrch

(otázka č. 4)

aktivněji pro bezpečnost a zdraví občanů

Město Tábor je stále více zatíženo nákladní dopravou. Nejproblematičtější tranzitní trasa vede přes Nové Horky ulicí Týnskou (dolů k Pintovce), přes Čelkovice, Lužnickou a Údolní ulici na Marešův vrch.

Tato trasa kříží nejhustěji obydlené oblasti v okrese. Cestou přímo zasahuje tisíce lidí bydlících v domech přímo u silnice. Jde o řádově stovky automobilů denně, které jsou i při dodržení padesátikilometrové rychlosti v obci nebezpečné. V části města Nové Horky nákladní doprava (zejména z lomu v Dražičkách) zhoršuje dopravní zátěž způsobenou běžnou automobilovou dopravou na Bechyni. V úseku ulic U Lá-

zí a Nábřeží automobilová doprava ničí projekt vycházkové zóny, který byl zahájen nákladnou rekonstrukcí nábřeží. V oblasti ulice Lužnická a Údolní a na Marešově vrchu projíždějí těžké nákladní vozy obytnou čtvrtí, kde je navíc soustředěno několik škol. Každý den je tak ohroženo 3000 až 4000 dětí.

Na problém marně upozorňovala čelkovičská samospráva i petiční výbor z Marešova vrchu. Odbor dopravy městského úřadu za tři roky trvání problémů nepodnikl žádné aktivní kroky, kterými by situaci smysluplně řešil. Bez závažných argumentů bylo odmítnuto snížení nejvyšší povolené rychlosti v Čelkovicích a i na Marešově vrchu. Zatím jen sliby zbyly ze záměru vybudovat dva přechody pro chodce a zúžení vozovky. Pokud trvá vybudování přechodu pro chodce více než tři roky, je zjevně co napravovat. Odbor dopravy argumentuje tím, že to není věc města, neboť Jihočeský kraj má vybudovat v tomto směru obchvat Tábora. Je ale zřejmé, že bez tlaku ze strany města se krajský úřad věci zabývat nebude.

Referendum je v této části zaměřeno na prosazení aktivnější snahy města o řešení tohoto dopravního problému – hledání jiných tras, nepovolování záměrů zvyšujících dopravní zatížení, realizace technických restriktivních opatření (zúžení, retardéry, omezení rychlosti apod.). Nemůžeme přistoupit na to, že se obyvatelé postižených částí musejí s negativními důsledky smířit nebo se odstěhovat. Lidé nemohou být obětováni dopravě a město musí své občany bránit.

### Řekli o problému:

**Mgr. Martin Prokop,**  
**právník z Čelkovic,**  
**navrhovatel referenda**



„Chceme, aby referendum ukončilo období výmluv a vytáček odboru dopravy a starosty. Nákladní doprava v hustě obydlené oblasti je problémem, který by každé civilizované město usilovalo řešit a nikoliv zametat pod koberec.“



# 6x ANO pro Tábor

## Rozhodněte sami o dopravě ve městě!

Podporujete-li aktivnější přístup města při omezování nákladní dopravy přes Čelkovice, Maredův vrch a další části města, odpovzte ANO na otázku č. 4.

• • •

### Staré město (otázka č. 5)

historická památka místo parkoviště

Centrum Tábora patří mezi kulturní dědictví, na které bychom měli být právem hrdi. V posledních letech však tato dříve poklidná část města dostává zcela odlišný ráz. Žižkovo náměstí by si leckdo mohl splést s parkovištěm před supermarketem, v úzkých uličkách musí chodci bedlivě střežit své vlastní bezpečí.

Obyvatelé a návštěvníci Starého města si již několik let bezvýsledně stěžují na neúnosný nárůst automobilové dopravy. Ta způsobuje řadu zásadních problémů.

V první řadě se jedná o **výrazné snížení bezpečnosti chodců**. Hustý a často obousměrný provoz v úzkých uličkách bez chodníků ohrožuje nejen obyvatele zde žijící, ale také stovky dětí tří škol, návštěvníky města a lidi zde pracující a podnikající.

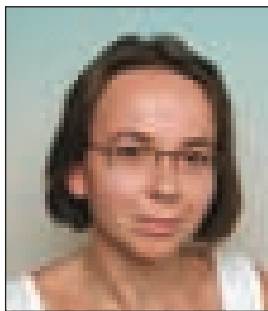
Ze statických šetření objektů na Starém městě vyplývá, že vlivem dopravního zatížení dochází k sedání základových konstrukcí a vzniku trhlin ve zdivu. Dochází tak nejen ke znehodnocování soukromého majetku, ale též k **poškození památkových objektů**, které jsou národním kulturním dědictvím.

Úzké uličky historické zástavby rovněž neumožňují dostatečné a rychlé odvětrávání výfukových zplodin. Historickou zástavbou daný nedostatek zeleně negativní dopady ještě umocňuje. **Životní podmínky a kvalita bydlení** v této lokalitě se enormně zhoršují.

Uvědomujeme si, že není možné automobily z města úplně vytěsnit, chceme však hledat optimální řešení. Víáme výstavbu zachytného parkovacího domu pod Střelnici a podpoříme záměr výstavby dalšího parkovacího domu u pivovaru, které by měly výrazně omezit parkování v centru. Do ulic, které budou nadále hlavními trasami, chceme **vybudovat dostatečné množství dlážděných retardérů**. Do některých částí Starého města by automobily, kromě obyvatel zde žijících, měly **zákaz vjezdu**. Realizace těchto dvou zmíněných opatření, jakož i mnoha dalších, by nijak nezatížila rozpočet města. Zklidnění dopravy

na Starém městě závisí výhradně na politické vůli našich čelných představitelů.

**Řekli o problému:**  
**Mgr. Miroslava Horecká,**  
*iniciátorka petice za omezení dopravy na Starém městě*



*„Ani občanské protesty a petice nepřiměly vedení města, aby se tímto problémem začalo zodpovědně zabývat. Město si zaplatilo dopravní průzkum, jehož závěry a doporučení odmítlo realizovat. Stejně tak nedošly naplnění požadavky občanů. Byl pouze postaven zpomalovací práh v ulici Martínka Hůsky, kterou obyvatelé požadovali a dopravní odborníci doporučovali uzavřít. Statut obytné zóny sám o sobě za dané situace nic neřeší. Vedení města, místo aby prokázalo vůli co nejvíce vyjít vstříc požadavkům obyvatel, spíše hledá argumenty, proč to či ono nejde.“*

**Podporujete-li snižování automobilové dopravy na Starém městě, odpovzte ANO na otázku č. 5.**

### Dopravní koncepce (otázka č. 6)

Platné zásady dopravní politiky mluví mimo jiné o potřebě upřednostňovat pěší, cyklistickou a hromadnou dopravu. Tento programový dokument je ovšem příliš obecný. Nezabývá se tím, jak principy v něm obsažené promítnout do řešení konkrétních dopravních problémů. Proto se jím v praxi orgány města často neřídí. Mnohdy dokonce přijímají opatření, která jsou s ním v přímém rozporu. Příkladem může být právě most přes nádraží, který přivede automobilovou dopravu do centra města.

Proto usilujeme o to, aby byla připravena koncepce nová, která bude klást důraz na vyváženou regulaci automobilové dopravy a bude ve větší míře podporovat pěší a cyklistickou dopravu. Koncepce by měla obsahovat i návrhy řešení konkrétních problémů. Jsme přesvědčeni, že do přípravy takových dokumentů má být v co největší míře zapojena odborná i občanská veřejnost. Protože to v Táboře stále není zvykem, je i tento požadavek součástí položené otázky.

Zpracování koncepce nemůže nahradit přípravu územního plánu, jak mylně argumentuje městský úřad. Dopravní koncepce má přípravě územního plánu předcházet, má být jedním z jeho podkladů. Pokud je územní plán připravován bez předchozí dopravní koncepce, stává se z něj v oblasti dopravy nesystematický soubor jednotlivých dopravních staveb bez vyřešených vzájemných vazeb a bez částí týkajících se organizačních a finančních opatření (např. parkování, rozvoj MHD apod.).

**Řekli o problému:**  
**JUDr. Miloš Tuháček,**  
*advokát*



*„Během svého působení v městském zastupitelstvu jsem zjistil, že pro pana starostu a další členy vedení města není problém podepsat jakékoliv prohlášení, avšak jen tehdy, pokud je k ničemu konkrétnímu nezavazuje. Smysl má proto taková městská dopravní politika, jejíž součástí jsou konkrétní opatření pro snížení negativních vlivů přílišného upřednostňování aut před ostatními druhy dopravy. Takovouto dopravní politiku je možno prosadit pouze tehdy, zúčastní-li se její tvorby co nejširší veřejnost, nikoliv pouze – často samozvaní – odborníci.“*

**Pokud souhlasíte s tím, aby byla za účasti veřejnosti zpracována nová dopravní koncepce s důrazem na pěší, cyklistickou a hromadnou dopravu, hlasujte ANO o otázce č. 6.**

**Zpracovali navrhovatelé referenda**  
**Ing. Michaela Petrová**  
**Radoslav Kacerovský, DiS.**  
**Mgr. Martin Prokop**





# Informace pro vaše rozhodnutí

## Most přes nádraží (otázky č. 1 a 2)

### Dopravní argumenty

Odpůrci plnohodnotného mostu tvrdí, že jeho realizací vzniknou dopravní problémy. Není důvod strašit těžkou variantou mostu, přes který bude vedena doprava do centra. Těžká doprava je již nyní odkloněna po objízdných trasách mimo střed města. Cílem je naopak střed města dopravně zklidňovat, jako tomu bude např. na tř. 9. května. Není důvod na této koncepci něco měnit.

Most by měl být realizován jako plnohodnotný z těchto důvodů:

Město potřebuje v souladu s urbanistickými principy základní dopravní kostru. Tento most byl takto již před více než 100 lety zbudován. Musí zde být možnost vedení dopravy jak v běžných situacích, tak i výjimečných, jako jsou například havárie inženýrských sítí a rekonstrukce komunikací, ale i pro únikovou a evakuační trasu pro případ živelných událostí. Realizace pouze „lehké varianty“ znamená likvidaci této možnosti a to je zcela nezodpovědné.

Po mostě bude vedena trasa MHD, bude zde jezdit záchranná služba i hasiči. „Lehká varianta“ tato vozidla neunesou.

Intenzita dopravy a způsob provozování mostu budou regulovány dopravním značením (např. 6 t mimo MHD a dopravní obsluhu), v krajním případě i fyzickými zábrany (např. sklápěcí sloupky).



Vizualizace mostu přes nádraží



Vizualizace mostu přes nádraží

Naopak současná víceletá nefunkčnost mostu pro automobilovou dopravu se spolupodílí na dopravních problémech jinde ve městě, přičemž Blanické předměstí a Kou-

řimov „dopravně žijí“ na úkor dalších částí města. Je zde nevyváženost, jejímž důsledkem jsou zbytečné objízdné trasy.

Město má zpracovány dopravní

rozborů od renomovaných a nezávislých firem dokazujících, že most bude sloužit pro vnitroměstskou a příměstskou dopravu.

### Ekonomický rozvoj města

Dopravní spojení se vždy příznivě uplatňuje na ekonomickém rozvoji lokalit. Nikdy tomu není naopak. Dopravní spojení neznámá pustit dopravu bez omezení do centra města. Součástí regulace dopravy bude např. záchytné parkoviště za mostem v oblasti autobusového nádraží.

### Zadlužení města

Není důvod strašit zadlužením města. Město čerpá v posledních letech dotační tituly z různých zdrojů na převážnou většinu staveb městské infrastruktury. Je reálný předpoklad, že právě na stavbu tohoto charakteru bude muset město vynaložit ze svého rozpočtu pouze zlomek celkových investičních nákladů.

### Bezpečnost

Na mostě je uvažován samostatný pruh pro cyklisty a oddělený chodník pro chodce.

### Životní prostředí

Po mostě nebude jezdit těžká doprava. Možnost nové trasy MHD přispěje k jejímu většímu využívání. Samostatný pruh pro cyklisty dává předpoklad pro rozvoj ekologického způsobu dopravy. Naopak „lehká varianta“ znamená zbytečné objízdné trasy, které způsobují zhoršování ŽP.

Město má zpracovávánu studii od renomované a nezávislé firmy doka-

Otázkou je vlastně to, zda je lepší vybudovat plnohodnotný nový most za cca 200 mil. Kč pro automobilový provoz (v nižší zatěžovací třídě B, do celkové hmotnosti 40 t), na němž je uvažováno s omezením tonáže dopravními značkami (např. 6 t mimo MHD a dopravní obsluhu), či pouze rekonstruovat stávající most v havarijním stavu za cca 80 mil. Kč pro pěší a cyklistickou dopravu s možností průjezdu vozidel záchranného systému (tzv. lehká varianta). Mnozí z vás si zřejmě vzpomínají na přílohu Novin tábořské radnice z prosince 2003, která obsahovala informace o variantách přemostění nádraží ČD. Dnes se k této problematice vracíme.

Stávající poloparabolická příhradová ocelová konstrukce mostu z roku 1887 je ve velmi špatném stavu. Již v roce 1977 muselo být provozní zatížení omezeno na max. 1,5 t a v roce 1992 byl most kvůli špatnému technickému stavu uzavřen pro motorová vozidla. Od té doby slouží pouze pro pěší a cyklisty, přesto musel být v létě roku 2003 uzavřen a urychleně provizorně rekonstruován. Tato rekonstrukce má však podle zpracované dokumentace a vyjádření firmy Pro-mo, spol. s r. o., Praha omezenou životnost, a to 5 let. Město proto dlouhodobě plánuje úplné zrušení stávající mostní konstrukce a výstavbu

zcela nového ocelobetonového mostu (s normovou podjezdovou výškou vyhovující stavbě železničního koridoru) obsahujícího dvoupruhovou komunikaci s šířkou jízdních pruhů 3 m, pruhem širší 1,5 m pro cyklisty a jednostranným chodníkem širší 2,25 m. Součástí projektu je i zobousměrnění Valdenské ulice mezi kolejistěm ČD a autobusovým nádražím (umožňující lepší příjezd k nádraží ČD a autobusovému nádraží). Součástí stavby jsou také úpravy všech nájezdových ramp a přilehlých úseků komunikací, včetně vyvolané úpravy kolejistě ČD, nového vjezdu do skladovny a překládky inženýrských sítí. Funkčně se tedy nejedná o novou stavbu, ale pouze o obnovu původního stavu. Na popsané řešení jsou vydána územní rozhodnutí a byla vypracována projektová dokumentace pro stavební povolení, která byla kladně projednána s dotčenými orgány a organizacemi. Na dopravní část stavby související s místními a účelovými komunikacemi probíhá stavební řízení, které bylo přerušeno do doby doplnění podkladů (dorešení majetkoprávních vztahů k některým pozemkům, závazné stanovisko ČD). Vzhledem k úzké vazbě

na výstavbu IV. železničního koridoru jsou úpravy v kolejistě ČD zahrnuté v této stavbě. Při využití výluk pro výstavbu koridoru dojde k další úspoře nákladů na nový most. Jednu možnost na výstavbu nového mostu již město promeškalo při elektrizaci trati Benešov-Veselí n/L. v roce 1983.

Pro financování stavby bude město hledat i jiné zdroje mimo rozpočet města, jako jsou dotace z fondů EU, státních fondů nebo státního rozpočtu. Město má na stavbu mostu připraveno 18 mil. Kč z prostředků za převod akcií distribučních společností získaných v roce 2000.

K posouzení výhodnosti či nevýhodnosti každé z variant, které přicházejí v úvahu, byla zadána a vypracována v září 2003 studie prof. Ing. arch. Karlem Maierem, CSc. Ta právě měla odpovědět na otázku, která varianta ze všech možných je pro město nejvýhodnější a proč. Plný text studie včetně příloh je zveřejněn na webu: [www.tabor.cz](http://www.tabor.cz).

Z jeho studie jasně vyplývá, že je třeba postavit most takový, který umožní plynulou obousměrnou automobilovou dopravu bez omezení spolu s dostatečným prostorem pro cyk-

## Most přes nádraží (podrobný rozbor)

listy a pro pěší. Prostor Čekanic a Blanického předměstí se tak více stane součástí nového města, bude moci být kvalitně a rychle obsluhováno MHD a vytvoří se tak lepší podmínky pro rozvoj podnikání i bydlení v této lokalitě. Ze studie vyplývá, že ekonomicky návratné jsou v horizontu 13 let při úrokové sazbě 5 % pouze obě varianty plnohodnotného mostu (pro veškerou dopravu bez omezení a dopravu s vyloučením nákladní a kamionové dopravy) a jednosměrný most řízený světly, naopak nenávratné jsou náklady vynaložené na ostatní varianty. Do propočtů jsou zahrnuty náklady všeho druhu, ztráty času osob i vozidel, amortizace vozidel, zvýšená spotřeba pohonných hmot, MHD atp. Jedná se o matematické modely vyvinuté pro posuzování staveb.

V souvislosti s uvažovanou možností využít prostor pod popř. nad autobusovým nádražím k rozšíření počtu parkovacích míst v centru by plnohodnotný most zavedl na toto parkoviště provoz směřující do centra jak z prostoru za nádražím, tak z oblasti na severovýchod od Tábora. Současně by jej použili obyvatelé, kteří chtějí u nádraží zaparkovat a pokračovat vlakem či autobusem.

Varianta plnohodnotného mostu má jednu zcela zásadní přednost a tou je možnost upravit dopravním



# Informace pro vaše rozhodnutí

zující, že plnohodnotný most ovlivní situaci v oblasti emisí a imisí pozitivně.

## Kulturní dědictví

Stávající most není kulturní památka. Část konstrukce byla dokončena i přenesena z jiné lokality. Nový most bude korespondovat s úpravami prováděnými v rámci 4. železničního koridoru a potřebnými úpravami obou předmostí a bude zohledňovat požadavky kladené na moderní a funkční inženýrské dílo.

## Nehlasujte pro špatná a nevratná řešení

*„Lehká varianta“ znamená z hlediska automobilové dopravy definitivní zrušení této historické trasy. Most jako důležitá spojnice by měl být rekonstruován v parametrech vozovky pro obousměrný provoz se samostatným pruhem pro cyklisty a chodníkem. Součástí stavby je i řešení obou předmostí. Technicky i časově je toto třeba sladit se stavbou 4. železničního koridoru, která zahajuje jako investice státu na Tábořsku již v tomto roce. Pozdější realizace by s ohledem na nutné vyluky na trati ČD byla když ne zcela nemožná, tak určitě technicky i investičně mnohem náročnější. Plnohodnotný most je řešením koncepční a vyvážené s vyvarováním se nevratných kroků.*

*Město má zpracováno studii od renomovaného a nezávislého odborníka dokazující, že pouze plno-*

*hodnotný most je jediným ekonomicky návratným řešením.*

## Botanická zahrada

(otázka č. 3)

V současné době je na základě rozhodnutí zastupitelstva města č. 1351/33/06 z 6. 2. 2006 pořizován nový územní plán města Tábora. V novém územním plánu města Tábora bude již v zadání uplatněna podmínka pro řešení konceptu a návrhu: zachovat celistvost botanické zahrady, v souladu s referendem v roce 2002 nebude zahrada protnuta dopravním propojením. Po schválení nového územního plánu, který nebude obsahovat propojení přes botanickou zahradu, přestane v tomto místě platit současně platný Územní plán centrální zóny z roku 1994, kde je propojení zakresleno, protože se dostane do rozporu s územním plánem. Rozhodne-li poté zastupitelstvo, že bude pořízen regulační plán Starého a Nového města, nebude v něm ani teoreticky moci být propojení zakresleno, protože tento plán musí být v souladu s územním plánem.

**Celý problém nemá v současné době faktický význam, protože již dřívější referendum rozhodlo o zamítnutí propojení. Tudíž jen po kladném rozhodnutí dalšího referenda by bylo možné k přípravě výstavby přikročit.**

## Nákladní doprava v úseku Nové Horky, Čelkovice a Marešův vrch (otázka č. 4)

Novými Horkami vede silnice II/137, od Pintovky Čelkovicemi a zpět na pravé předmostí Švehlova mostu (nový most) silnice III/1371. Obě jsou ve vlastnictví Jihočeského kraje. Požadavkem na regulaci nákladní dopravy v celé oblasti se zabýval již v roce 2002 Okresní úřad v Táboře. Ten závěrem přímo uvedl: „Dopravní orgány okresu nemají možnost vést nákladní dopravu tak, aby nezasáhla Čelkovice. Řešením je výstavba přeložky silnice II/137 tak, jak je schválena v územně plánovací dokumentaci.“

Na trase po novém mostě přes Lužnici postaveném v roce 1935 je totiž první hmotnostní omezení, a to 8 t (jediné vozidlo 35 t) a v ulici Na Parkánech (na průjezdu centrem města) druhé, a to 2,5 t, mimo dopravní obsluhy.

**Nákladní doprava ze směru od Týna nad Vlt. a Bechyně je proto odkláněna již v Malšicích po silnicích III. třídy na Lom, Zhoř u Tábora a Planou nad Lužnicí. Z důvodu ochrany Tábora určil v roce 2002 okresní úřad pro návoz materiálu z lomu Slapy na stavbu budoucí dálnice D3 trasu přes Lom do Plané nad Lužnicí, která je dodržována. V Táboře je pak zbylá nákladní doprava nucena využívat historickou**

trasu bechyňské silnice Čelkovice-mi a dále po místních komunikacích Lužnickou podél řeky a Údolní pod Černé mosty.

Všechny komunikace smí ze zákona užívat každý obvyklým způsobem a k účelům, ke kterým jsou určeny (nákladní dopravu nebo autobusy nevyjímaje). **Pokud tedy nebude zmíněná přeložka vybudována, musí těžká doprava po těchto komunikacích jezdit, protože státní správa nemá možnost dopravu přesměrovat na jinou trasu.**

Město přesto hledalo možnosti řešení a spolu s Krajským úřadem Jihočeského kraje nechalo v roce 2003 zpracovat dokumentaci Dopravně – inženýrských opatření pro zvýšení bezpečnosti silniční dopravy a usměrnění nákladní dopravy v Čelkovicích, na Marešově vrchu a v Čekanicích. Ta prokázala, že další odklon na Lom a Planou nad Lužnicí není možný. Čelkovicemi v pracovní dny projede zhruba 300 nákladních vozidel za den. Jako jediné krátkodobé opatření navrhl v Čelkovicích optické zúžení vozovky vodicími čarami (ty nastříkala ihned Správa a údržba Jč. kraje). Jako opatření dlouhodobého charakteru byla shledána pouze přeložka silnice II/137 v trase Slapy – prostorem mezi Starými a Novými Horkami a za Čelkovicemi – most přes Lužnici – okružní křižovatka na silnici I/3 u Vápenné strouhy (Tesco).

znamením průjezdnost. Nevylučuje v případě potřeby např. automobilový provoz zcela vyloučit. Tímto způsobem se z něj může stát most jen pro pěší a cyklisty, jak je tomu kupř. na jednom z mostů přes Malší v Českých Budějovicích. Nebo lze vyloučit, jak je uvažováno, jen těžkou nákladní dopravu. Ať už z důvodu havarijní situace kdekoli ve městě, živelní pohromy, či při změně situace v důsledku rozvoje v některých částech města lze pak most využít jako plnohodnotný.

Mezioblastní dopravní vztahy čtvrti města na obou stranách mostu přes nádraží ČD zpracovala firma CITY PLAN, s. r. o. Praha v říjnu 2003. Firma vytvořila dopravní model města (území celého města – 34 dopravních zón), který je navázán přímo na dopravní model individuální dopravy ČR vytvořený pro Ministerstvo dopravy a aktualizovaný podle celostátních sčítání dopravy. Posudek firmy dokládá, že přibližně 80 % vozidel, která by přes most jezdila, má zdroj i cíl cest v Táboře (doprava uvnitř města), zbývajících 20 % těchto vozidel má zdroj nebo cíl v Táboře (příměstská doprava do a z města). Počet tranzitních vozidel, která nemají zdroj ani cíl v Táboře, je nulový. Více než 90 % vozidel má přitom zdroj nebo cíl v oblasti Nového

města. Most tak odtud vlastně odsaje část dopravy (ulehčí se především ulicím Purkyňově, Budějovické, Chýnovské, Zavadilské..., tedy zvláště situaci pod Černými mosty) a odvede ji nejkratší cestou směrem na Blanickou předměstí a Čekalice, tak jako tomu bylo před jeho uzavřením. Jedná se o historickou trasu na Mladou Vožici a do obcí na severovýchod Tábora. Posouzení je k dispozici na odboru rozvoje.

Pro posouzení tohoto problému byl rovněž pořízen sociologický výzkum. Z tohoto průzkumu vyšlo, že cca 65 % dotazovaných obyvatel města je pro lehkou variantu. Tuto variantu podpořili nejvíce důchodci, lidé se středoškolským vzděláním, ženy a obyvatelé, kteří autem nejedí vůbec nebo jen občas či zřídka.

V průzkumu mezi odborníky, kde průzkum provedla zvláště k tomuto účelu zřízená komise rady města, bylo pro plnohodnotný nový most (těžkou variantu) 90 % dopravních inženýrů a projektantů, 80 % vedoucích úředníků městské správy, 72 % zastupitelů a 58 % architektů a urbanistů.

K posouzení emisní a imisní situace byla zpracována studie firmou P.A.T – Ing. Vlastimil Bílek z 15. 9. 1999. Studie prokázala, že celkovou situaci v oblasti emisí a imisí v Táboře ovlivní most pozitivně.

Nárůst bude způsoben pouze lokálně v okolí mostu, kde je dnes doprava zcela umrtvena. Studie je k dispozici na odborech rozvoje a dopravy.

Z uvedeného je zřejmé, že je třeba pro nás i pro naše potomky vybudovat most plnohodnotný. Tento názor je opřen o studie odborníků, nikoliv o subjektivní přání kohokoliv. Na základě usnesení Zastupitelstva města Tábora č. 952/24/05 ze dne 31. 1. 2005 oznámilo město Správě železniční dopravní cesty, s. o., Praha, že souběžně s rekonstrukcí nádraží ČD a výstavbou IV. železničního koridoru bude zahájena výstavba nového mostu přes nádraží ČD v plnohodnotné variantě.

**Most určený pro pěší a cyklisty s možností průjezdu lehkých vozidel (do 3,5 t) nepředstavuje však žádnou změnu oproti současnému stavu. Jedná se tedy funkčně o „nulovou variantu“, tedy o zafixování stávajícího stavu. Toto řešení většina oslovených odborníků odmítla s tím, že ze všech posuzovaných hledisek (včetně finančního) výrazně převládají nevýhody. Zrušení možnosti používat tuto historickou trasu (most sloužil pro automobilovou dopravu od roku 1887 až do roku 1992) výrazně prohlubuje liniový charakter města, kdy je pro spojení čtvrtí před a za**

nádražím ČD možno použít v centru prakticky jen jedinou komunikaci (silnici II/137 – Budějovická, Černé mosty).

Varianta rekonstrukce stávajícího mostu je krokem nevratným, který sice jednorázově uspoří několik desítek milionů, ale zavře dveře jiným potřebám. Je to řešení momentální, bez zohlednění budoucnosti, nekoncepční. Most, který vyhovoval před 120 lety, je dnes zcela nedostatečný. Automobilová doprava, jako nepohodlnější a nejrychlejší doprava všude v civilizovaném světě, bude podle statistik v budoucnosti u nás stále ještě narůstat. Počet vozidel na obyvatele stále roste, a to nezávisle na tom, zda je most přes nádraží pro auta či pro pěší a cyklisty.

Lze konstatovat, že očekávaný vývoj v blízké budoucnosti bude vyžadovat, aby spojení obou částí města bylo co nejkomfortnější. Ať se jedná o rozvoj bydlení či podnikání v lokalitě Čekanic a Blanického předměstí, či předpokládaného přirozeného nárůstu automobilové dopravy. Dopravní požadavky budoucnosti může zajistit pouze obousměrný plnohodnotný most umožňující provoz jakékoli techniky oběma směry.

Náklady na tuto variantu nebyly navíc kalkulovány na základě projektové dokumentace.



# Informace pro vaše rozhodnutí

Městu se v roce 2005 podařilo prosadit zařazení stavby „silnice II/137, přeložka Tábor“ do „Programu investiční a neinvestiční výstavby a oprav na silnicích II. a III. třídy na území Jihočeského kraje“ a zakreslení přeložky do konceptu Územního plánu velkého územního celku Jihočeského kraje. Jde o výrazný pokrok v úsilí, které vyvíjí město již řadu let. Začátkem letošního roku jsme proto požádali Jihočeský kraj o brzké zahájení přípravy této stavby.

V druhé polovině roku 2004 řešilo město návrhy samosprávy Čelkovic na snížení rychlosti na 40 km/h, umístění dvou přečhodů pro chodce a zlepšení rozhledu na levé straně Čelkovického mostu. Rychlost však silniční správní úřad nesnížil. Nižší rychlost by totiž podle odborného posudku spíše negativně ovlivnila hluk a škodlivinu a negativní stanovisko dala také Policie ČR. Měření radarem městské policie prokázalo, že Čelkovicemi v běžnou hodinu projíždí méně než 50 vozidel (včetně osobních) průměrnou rychlostí okolo 40 km/h.

Na zřízení přečhodů pro chodce spojené s doplněním chodníků a zúžením vozovky připravuje město projektovou dokumentaci, která bude aktualizována s ohledem na opravu Čelkovického mostu, jejímž investorem je Jihočeský kraj. Zlepšení rozhledu částečným odbouráním kamenné zídky před mostem bude součástí opravy mostu.

Trasa po místních komunikacích Husova, Údolní, Hromádkova, Komenského a Rokycanova na **Marešově vrchu** je historicky vyznačena jako **objízdná trasa pro vozidla, která neprojedou po silnici II/137 pod Černými mosty** (podjezdná výška 3,6 m).

Na Marešově vrchu město Tábor v roce 2003 stavebně upravilo křižovatky Husova x Údolní, Hromádkova x Údolní a Hromádkova x Komenského na přístupových trasách pěších z Budějovické ulice ke 3. a 4. základní škole a učňovskému areálu. Ve stejném roce byly po povodni obnoveny a doplněny chodníky v Lužnické ulici.

Na Marešově vrchu dokumentace pořízená ve spolupráci s krajem prokázala ve srovnání s rokem 1996 značný nárůst zatížení komunikací při mírném poklesu objemu těžké dopravy. Město nyní postupuje podle této dokumentace a v roce 2004 zrealizovalo nový vchod do areálu ZŠ a před ním zvýšený přečhod pro chodce přes Husovu ulici se zúžením vozovky na 6m, které vytvořilo zpomalovací práh. Opravena byla také zastávka MHD v Údolní ulici, kam přijíždějí školní autobusy, a byl vybudován přístupový chodník od zastávky ke školám. Účinnost prahu prokázal ověřovací dopravní prů-

zkum. Počet těžkých vozidel zde poklesl o více než polovinu.

**Město tedy situaci aktivně řeší, nyní záleží na tom, jak rychle připraví a postaví Jihočeský kraj přeložku silnice II/137 vedoucí mimo zastavěné území Tábora. Kraj pro ni zadal v současné době zpracování studie proveditelnosti a účelnosti.**

## Staré město (otázka č. 5)

Staré město je, jak známo, umístěno na ostrohu mezi řekou Lužnicí a Tisemenickým potokem. Příjezd je možný pouze po silnici II/137 (ulice Na Parkánech), která byla zřízena v minulosti s vybudováním vysoké parkánové opěrné zdi po obvodu historické zástavby, v podstatě za hradbami. Tato silnice s dopravním omezením 2,5 t (mimo dopravní obsluhy) tvoří jakýsi obchvat Starého města, do nějž tak **vjíždí jen doprava, která zde má zdroj nebo cíl.**

Protože Staré město v Táboře není na rozdíl od většiny historických měst skutečným centrem města (obchodním, administrativním...), řešilo město zhruba od roku 1997 program oživení historického centra Tábora. V té době byl **vjezd do historické části města zakázán mimo zásobování a držitelů povolenek**, které vydávalo město a městská policie. Toto povolení potřebovali tehdy pro svá auta i lidé, kteří zde bydleli. K 1. lednu 1998 byl zprovozněn v souladu s vyhláškou města Tábora o placeném stání motorových vozidel schválenou radou města nový systém parkování. Dopravním značením byl vjezd do historické části města omezen pro nákladní vozidla do 6 t a byla vytvořena zóna zákazu stání s možností parkovat jen na vyznačených místech. **Teprve tehdy mohli na Staré město přijet ostatní obyvatelé města, ale i návštěvníci** a vyříditi si zde potřebné záležitosti. Tim se uvolnily podmínky pro turistiku, obchod, podnikání apod. Regulaci dopravy v rámci parkovacího systému, jehož fungování je po celou dobu pečlivě sledováno a vyhodnocováno, **zajišťuje počet vyhrazených parkovacích míst a cena za parkování.**

Na tuto zásadní změnu navázala řada investičních akcí (rekonstrukce ulic a náměstí) a opatření zjednodušujících dopravní trasy (světelné signalizační zařízení v Žižkově ulici, nový vjezd ze Starého města ulicí Pod Tržním náměstím).

K další **úpravě zlepšující bezpečnost pěších, snižující rychlost vozidel** a minimalizující počet dopravních značek došlo v polovině loňského roku, kdy byla po rekonstrukci obvodu Žižkova náměstí na většině území Starého města původní zóna zákazu stání nahrazena **vyznačením obytné zóny** a byl zrušen kruhový objezd na Žižkově ná-

městí. V obytné zóně směji např. chodci užívat komunikace v celé její šíři, to platí i pro hry dětí, řidiči smí jet rychlostí nejvýše 20 km/h, a to ohleduplně, v případě nutnosti musí zastavit. Stání je dovoleno jen na místech označených jako parkoviště.

V loňském roce řešila rada města petici s návrhem občanů na omezení dopravy na Starém městě, omezení automobilové dopravy v některých ulicích, snížení rychlosti na 20 km/h a instalaci retardérů.

Město proto zadalo u Centra dopravního výzkumu Brno **podrobný dopravní průzkum** automobilové i pěší dopravy na Starém městě, jeho vyhodnocení a následné zpracování **návrhu organizace dopravy** na Starém městě. Do přípravy průzkumu vypracování a projednání tohoto návrhu byla rovněž aktivně zapojena komise dopravy zřízená radou města. Dopravní průzkum prokázal, že **intenzita automobilové dopravy** na Starém městě je **minimální**, v době špičky projedou v nejzatíženějších úsecích komunikací (např. příjezd Klokotskou ulicí na náměstí) průměrně 2–3 vozidla/1 min. V ulicích mimo příjezdové trasy je provoz prakticky nulový. Omezovat zde vjezd dopravními značkami tedy nemá smysl.

**Pěší doprava** včetně příchodů a odchodů dětí ze základních škol není při minimální automobilové dopravě **problémem**. Naopak již čtvrtinu školáků přiváží ráno rodiče autem. Z měření rychlosti vyplynulo, že rychlost přes 30 km/h je pouze výjimečná a **průměrná rychlost vozidel se pohybuje těsně nad 20 km/h**. Od roku 2003 došlo podle evidence Policie ČR na Starém městě v průměru k asi 20 nehodám za rok, vesměs z důvodu nesprávného způsobu jízdy. Za celé toto období došlo pouze k 2 lehkým zraněním. **Policie ČR přímo konstatovala, že na Starém městě automobilová a pěší doprava vedle sebe fungují bez problémů a nejsou zde nehody.** Návrh centra dopravního výzkumu na zrušení vyznačené obytné zóny komise dopravy ani rada města neakceptovaly. Poslední změna dopravního značení (obytná zóna, zrušení kruhového objezdu na Žižkově náměstí) je již od poloviny loňského roku vyzkoušena a neměla za tuto dobu vliv na nehodovost. Nyní je podle komise dopravy věcí osvěty a výchovy, aby řidiči své chování v obytné zóně upravili. Komise dále jako pozitivní vidí omezení rychlosti na 20 km/h, zvýšené přečhody na obvodu Žižkova náměstí a zřízené **zpomalovací prahy** v ulici Martínka Húska (LŠU), Klokotské (Hotel Nautilus), nově i při rekonstrukci Žižkovy ulice. Dále pak měření rychlosti a pokutování jejího překročení městskou policií. **Parkování bude** v souladu se zpracovanou koncepcí

dopravy v klidu **utlumováno po vybudování parkovacích objektů pod Střelnicí a u pivovaru**. Na rodičích a škole záleží, zdali školní děti budou chodit ulicemi, které tvoří příjezdy na Staré město (Klokotská, Křížová, Soukenická), či zda použijí klidnější ulice (Růžová, Arbeiterova, Martínka Húska).

**K omezení automobilové dopravy chce město dospět cestou snižování parkovacích míst v ulicích a náměstích s přesunem parkování do parkovacích objektů. Bezpečnost všech účastníků dopravy včetně chodců a cyklistů je při ponechání obytné zóny zajištěna.**

## Dopravní koncepce (otázka č. 6)

Dopravní koncepce celé oblasti Tábor – S. Ústí – Planá nad L. je součástí řešení platného územního plánu aglomerace.

Je řešena komplexně pro celé území v oddíle „doprava, komunikační systém a zařízení pro dopravu“, speciální výkres pro dopravu (měřítko 1 : 10000). Jednotlivé změny územního plánu (poslední 5. změna schválena v září 2005) obsahovaly rovněž řešení jednotlivých dopravních problémů, v textové i grafické části.

**V současné době je zadáno zpracování zadání nového územního plánu. Kapitulu dopravy bude v rámci řešení zpracovávat firma Zesa, která je seznámena s dopravní koncepcí a problémy dopravy v Táboře.** Bude tedy opět zpracována dopravní koncepce, která, bude-li schválena Zastupitelstvem města, se stane závaznou do doby pořízení změn. Tato dopravní koncepce bude zpracována jak textově, tak graficky. Pokud se kdokoli domnívá, že by v rámci tohoto řešení mělo či mohlo být řešeno cosi konkrétního, mohl a stále může svoji připomínku uplatnit k řešení v rámci platného legislativního procesu. Zde je třeba také připomenout, že v květnových NTR i na internetových stránkách města zveřejnil odbor rozvoje výzvu, aby všichni občané, kteří chtějí aktivně přispět k tvorbě územního plánu města, posílali své připomínky a náměty. Tyto připomínky se pochopitelně mohou týkat i dopravy. Tvorba územního plánu, respektive dopravní koncepce je tvořena za účasti veřejnosti.

Současně platný územní plán obsahuje jako samostatný výkres generel cyklostezky, na základě kterého jsou stezky postupně budovány.

**Zvýše uvedeně hodůvopovažujeme objednávání další koncepce téměř souběžně, jako zbytečné mrhání penězi daňových poplatníků.**

**Zpracovali:**  
Ing. Karel Hotový  
vedoucí odboru rozvoje  
Ing. Erazim Troch  
vedoucí odboru dopravy



(park pod Kotnovem) \* **děkanský kostel Proměnění Páně na hoře Tábore** \* **pravoslavný chrám Povýšení sv. Kříže** (Špitálské náměstí) \* **areál táboorského hradu – hradební křídlo a nádvoří** (bývalý pivovar) \* **dům č. p. 106 – restaurace Na Schůdkách** (Klokotská ulice) \* **Divadlo Oskara Nedbala** \* **stará táboorská vodárenská věž** (Tržní náměstí) \* **Střelnice – č. p. 294**

9.00–17.00 hodin

OTISK SLAVNÝCH JMEN

– vycházková trasa po stopách významných osobností: **pomník Jana Žižky z Trocnova** (Žižkovo náměstí), **pomník Josefa Holečka** (Holečkovy sady), **Muzeum fotografie Šecht & Voseček** (nám. Mik. z Husí), **náhrobní deska Josefa Němce** (park pod Kotnovem), **rodný dům Oskara Nedbala a Divadlo Oskara Nedbala** (Palackého ulice), **pomník Jana Husa** (Husovo náměstí), **historický el. vlak Františka Křížáka „Elinka“** (Husovo náměstí – nádraží ČD)

**DOPROVODNÝ PROGRAM V OTEVŘENÝCH PAMÁTKÁCH**

10.00 hodin

**děkanský kostel Proměnění Páně na hoře Tábore** – **Žižkovo náměstí**  
**CHRÁMOVÝ KONCERT POSÁDKOVÉ HUDBY TÁBOR**

11.00 a 15.00 hodin

**klášterní kostel Narození Panny Marie**  
**KONCERT PĚVECKÉHO SBORU**  
Gymnázia Pierra de Coubertina (Tábore)

**restaurace Na Schůdkách – č. p. 106**

11.00 hodin

**Josef ČECHTICKÝ** – live piano

15.00 hodin

**SPADANÝ LISTÍ** (Tábore) – vystoupení hudební skupiny

**areál táboorského hradu**

– bývalá sladovna

9.00–17.00 hodin

**TÁBORSKÝ POKLAD**

– stálá výstava

14.00 hodin

**DEI GRATIA** (Tábore)

– středověká hudba

**areál táboorského hradu**

– hradební křídlo a terasa

10.00 hodin

**SPADANÝ LISTÍ** (Tábore)

– vystoupení hudební skupiny

15.00 hodin

**GUITAR TRIO** – J. Blafka, D. Jurán, M. Šmilauer (Tábore)

**kostel sv. Filipa a Jakuba**

– park pod Kotnovem

16.00 hodin

**BARVY FLÉTNY**

– procházka hudebními světy od západní hudby až po swing

**Střelnice – č. p. 294**

11.00 hodin

**TERCIE** (Tábore)

14.00 hodin

**TANEČNÍ ODPOLEDNE**

s táboorskými tanečními spolky

**Divadlo Oskara Nedbala**

10.00 hodin

**TÁBORSKÁ SETKÁNÍ 2004**

– promítání filmu

11.00 hodin

**TÁBORSKÁ SETKÁNÍ 2005**

– promítání filmu

14.30 hodin

**Carlo Goldoni: VĚJÍŘ**

– divadelní představení na velkém jevišti pro publikum sedící na malém jevišti

– účinkuje: **Divadelní soubor Tábore**

16.30 hodin

**HOUSLOVÝ KONCERT** Miloše Müllera, klavírní doprovod **Ramóna Lukašová**

– na programu jsou skladby A. Dvořáka, B. Smetany a J. Suka

20.00 hodin

**F. F. Šamberk: BLÁZINEC**

**V PRVNÍM POSCHODÍ**

– premiéra veselohry v podání **Divadelního souboru Tábore**

10.00–12.00 hodin

**Tržní náměstí**

**STŘEDOVĚKÝ ŘEMESLNÝ TRH**

(bez programu)

Pořádají **Housův mlýn a agentura A. R. G. O.**

14.00–16.00 hodin

**Žižkovo náměstí – hlavní pódium**

**FÍGL, ŘEMEN a DUPÁČEK**

– vystoupení hudebních skupin a dětské country taneční skupiny

15.00 hodin

**Housův mlýn – Údolí středověku**

– značeno z **Tržního náměstí**

**BITVA PRO DĚTI I DOSPĚLÉ**

– zúčastněte se bitevní vřavy mezi husity a křižáky – boj bude veden bezpečnými imitacemi husitských zbraní

– otevřena mučírna a zbrojnice

– občerstvení ve středověké krčmě

Pořádají **Housův mlýn a agentura A. R. G. O.**

17.00 hodin

**zahrádka za matrikou**

**VINTAGE** (Tábore) – jazz–funk

**Housův mlýn – Údolí středověku**

– značeno z **Tržního náměstí**

20.00 hodin

**LUBOŠ POSPÍŠIL & LPG**

22.00 hodin

**ZÁVĚREČNÁ DISKOTÉKA**

– DJ Ulita

– nejen pro pořadatele a účinkující

– krčma v provozu

**PO CELOU DOBU FESTIVALU...**

**Středověké taverny s programem zvou k občerstvení!**

**Tamboři, kejklíři, fakiři, muzikusové...** občerstvit pivem, vínem, medovinou a kormou se můžete v oživených tavernách na **Tržním náměstí** a v **Housově mlýně**. A navíc: **pojízdňá husitská medovinová pohotovost.**

**Upozornění!**

**Během slavností se budou v ulicích města pohybovat husitští bojovníci pěšky i na koních. Pouze na objednávku – historická večere v kádi, masáž lazebnice...** (tel.: 775 630 665)

Pořádají **Housův mlýn a agentura A. R. G. O.**

**DALŠÍ DOPROVODNÉ AKCE**

**PÁTEK 15. září**

9.30–18.00 hodin

**budova Jihočeské univerzity**

– **Vančurova ulice**

**11. mezinárodní konference**

– **Cestovní ruch, regionální rozvoj a školství: VYUŽITÍ TRADIC V CESTOVNÍM RUCHU**

Pořádají **JU v Českých Budějovicích, zemědělská fakulta – katedra CR v Táboře a město Tábore pod záštitou starosty města.**

9.00–17.00 hodin

**náměstí T. G. Masaryka**

**VÝSTAVNÍ SHOW**

**S DOPROVODNÝM PROGRAMEM**

– autorizovaný prodejce automobilů Škoda a Volkswagen s patnáctiletou tradicí AUTA Tábore, s. r. o., vám představí širokou paletu vozů za mimořádné ceny

17.00–24.00 hodin

**Caffé Trombetta**

**METAFORA** (Tábore) – country-folk

**PÁTEK 15. září, 19.00 hodin**

a **SOBOTA 16. září, 9.00–14.00 hodin**

**tělocvična ZŠ Helsinská (Tábore)**

**VI. ROČNÍK SEMINÁŘE**

**V KARATE**

– v rámci spolupráce se sportovním klubem Karate – Fitness Dojo Konstanz, podrobný program na webových stránkách: [www.karate-tabor.cz](http://www.karate-tabor.cz)

Pořádá **Karate P-Klub Tábore.**

**SOBOTA 16. září**

**Husitské muzeum, Žižkovo náměstí**

– **podzemní chodby**

10.00, 11.30, 13.00 a 14.30 hodin

**STRAŠENÍ V TÁBORSKÉM**

**PODZEMÍ**

– vstupné: 90 Kč

– předprodej vstupenek v Infocentru města 4.–15. září do 18.00 hodin

*Cesta na Housův mlýn značena z Tržního náměstí! Změna programu vyhrazena!*

Pořádají **Housův mlýn a agentura A. R. G. O. ve spolupráci s Husitským muzeem.**

9.00 hodin

**Stadion míru**

**POHÁR STAROSTY**

**MĚSTA TÁBORA**

Fotbalový turnaj mladších žáků FK Tábore a mužstev DJK Konstanz (Německo), FC Wels (Rakousko), Naumburg (Německo), FCH SINAAI Sint-Niklaas (Belgie), FSV Bernau (Německo), LASK Linz (Rakousko), FC Pasching (Rakousko)

– v rámci turnaje se uskuteční:

**SLAVNOSTNÍ OTEVŘENÍ HRŠTĚ s umělou trávou v Kvapilově ulici**

Pořádá **FK Tábore ve spolupráci s městem Tábořem a TZMT, s. r. o.**

**náměstí T. G. Masaryka**

9.00–13.00 hodin

**ZÁBAVNÉ DOPOLEDNE**

**S ČESKÝM ČERVENÝM KŘÍŽEM**

– hry, soutěže, testy, ukázky poskytování první pomoci

Pořádá **Oblastní spolek ČČK Tábore ve spolupráci s MS VZS ČČK Soběslav.**

9.00–13.00 hodin

**BAREVNÉ DNY**

– zábavné třídění odpadů formou her pro všechny věkové kategorie

Pořádá **společnost EKO-KOM, a. s.**

9.00–14.00 hodin

**budova výrobního družstva invalidů DITA**

– **Stránské ulice, Blanické předměstí**

**DEN OTEVŘENÝCH DVEŘÍ**

Pořádá **Dita Tábore.**

**Ráda poradím i Vám**

Každý den jsem na telefonu k dispozici našim zákazníkům. Odpovídám na jejich dotazy, řeším jejich přání a radím, který náš produkt je nejvhodnější, jak zařídit to či změnit ono – prostě ve všem co se týká elektřiny.

**Energie je můj život.**

Dana Rujbrová  
Operátorka Zákaznické linky

Zákaznická linka E.ON  
**840 111 333**

[www.eon.cz](http://www.eon.cz)

**e-on**



# Táborská setkání 2006

## pozvánky výstavy

**GALERIE TÁBOR – Infocentrum**  
Anna Maria DOBRIDIS (Kostnice,  
SRN): BARVY A FANTAZIE  
– obrazy

**MUZEUM TÁBORSKÝ POKLAD**  
– bývalá sladovna  
v areálu táborského hradu  
**TÁBORSKÝ POKLAD**  
– stálá výstava uspořádaná v rámci  
projektu „Výlet do středověku aneb  
Jak se dříve žilo“

**GALERIE VODÁRENSKÁ VĚŽ**  
– výstava studentů Gymnázia  
Pierra de Coubertina v Táboře

**HUSITSKÉ MUZEUM – gotický sál**  
**TÁBORSKÁ SETKÁNÍ**  
– 15. ROČNÍK  
– fotografie a dokumenty

**GALERIE A. D. 1551**  
– Martinka Húsky 54  
**TÉMA TÁBOR**  
– obrazy ze sbírek Husitského muzea  
(19. a 20. století)

**GALERIE 140 – Koželužská 140**  
– prodejní expozice ve všech pro-  
storách galerie  
– součástí galerie je prodejna potřeb  
pro výtvarníky

**DIVADLO OSKARA NEDBALA**  
výstavní sál  
Karel SVOBODA: KRAJINA  
– oleje a pastely  
**Evárium**  
Jára NOVOTNÝ: POVĚSTI  
– fotografie  
**foyer divadla**  
Daniel ŠPERL: ŽIVOTNÍ STYL USA  
– fotografie

**MUZEUM FOTOGRAFIE**  
**ŠECHTL A VOSEČEK**  
– dům U Lípy, nám. Mikul. z Husi  
– historické fotografie ke 140. vý-  
ročí založení České vyšší hospodár-  
ské a hospodářsko-průmyslové ško-  
ly zemské v Táboře

**GALERIE ZA VRÁTKY**  
– Barvířská 244  
– stálá expozice uměleckých děl čes-  
kých autorů – obrazy, grafika, plas-  
tiky, dřevorezby, keramika, šperky,  
umělecké sklo a kov

**GALERIE BASTION**  
– antikvariát  
Karel SVOBODA: OBRAZY

**MUZEUM KODET – Kotnovská ul.**  
**TŘI GENERACE KODETŮ**  
– stálá výstava

**AURITUS – Protidrogové**  
informační centrum, Klokotská 114  
Jindřich ŠTREIT:  
ŽIVOT NA MŘÍŽEMI  
– fotografie

**Předprodej permanentek**  
na výše uvedené programy  
od 4. září 2006

**Infocentrum Město Tábor**  
Žižkovo nám. 2, 390 01 Tábor  
tel.: 381 486 230  
e-mail: infocentrum@mu.tabor.cz  
web: www.tabor.cz

**ČD centrum – vlakové nádraží**  
tel.: 972 552 980

Cena permanentky na 3 dny v před-  
prodeji 80 Kč (dospělí), 40 Kč (dů-  
chodci a děti od 6 do 12 let). Před-  
prodej končí 14. září v 19.00 ho-  
din. V den konání akce 100 Kč (do-  
spělí), 50 Kč (důchodci a děti od 6 do  
12 let).

Slosovatelné kupony od vstupenek  
odevzdávejte do sběrných boxů:  
• 4.–16. září (do 17.00 hodin) v info-  
centru města, Žižkovo náměstí  
• 15. září (od 18.00 hodin) a 16. září  
(do 17.00 hodin) u hlavního pódia

## Půjčování kostýmů

v pondělí 4. září  
od 13.00 do 17.00 hodin  
a v úterý 5. září  
od 13.00 do 16.00 hodin  
budou půjčovány kostýmy z fundusu  
města u Jany Stránské  
– Žižkovo nám. 11, Tábor  
(vedle cukrárny),  
1. patro, č. dveří 32

## Půjčování kostýmů z půjčoven

Kvůli každoročním ztrátám a po-  
škozením kostýmů je letos nově za-  
vedena tzv. kauce za každý zapůjčený  
kostým v hodnotě 200 Kč. Tato část-  
ka bude po vrácení kompletního  
a nepoškozeného kostýmu vrácena  
v celé výši zpět. Také nově bude letos  
zaveden časový pořadník půjčování  
kostýmů, aby se zamezilo velkým  
frontám u kostyměrnů. Zavoláním  
od 1. září do 11. září paní Šárce Ko-  
lářové (tel.: 381 486 121) si můžete  
domluvit konkrétní čas příchodu.  
Půjčování bude probíhat ve čtvrtek  
14. září od 13.00 hodin a v pátek  
15. září od 10.00 hodin – Žižkovo  
nám. 30, Tábor (v průjezdu za resta-  
rací U Červeného koně).

**Kostýmy je nutné vrátit v sobotu**  
16. září ihned po odpoledním prů-  
vodu, nejdéle však do 15.30 hodin!  
Poplatek za zapůjčení kostýmu činí  
50 Kč (+ kauce 200 Kč).

**Upozornění:** Vzhledem k tomu,  
že kostýmů bude omezený počet,  
jsou všichni, kdo mají zájem zúčast-  
nit se sobotního průvodu, vítáni i ve  
vlastním středověkém kostýmu. Od-  
měnou jim bude volná vstupenka na  
Táborská setkání.

V případě zájmu o poradu ohled-  
ně kostýmu se můžete obracet na paní  
Stránskou (odbor kultury a cestov-  
ního ruchu, Žižkovo nám. 11, Tábor,  
1. patro, č. dveří 32 – tel.: 381 486 304).

## Informace pro návštěvníky Táborských setkání

V rámci festivalu Táborská setkání 2006  
proběhnou v oblasti Starého města  
v termínu 12.–17. září následující uza-  
vírky. Prosíme občany o respektování  
dopravního značení.

### Žižkovo náměstí

• částečná uzavírka (oblast před resta-  
rací Havana)

12. září od 5.00 do 20.00 hodin  
– stavba pódia

13. září od 15.00 do 20.00 hodin  
– běh Starým městem

• úplná uzavírka

15. září od 17.00 do 24.00 hodin

16. září od 6.00 do 24.00 hodin

17. září od 12.00 do 17.00 hodin

### náměstí Mikuláše z Husi

• úplná uzavírka

16. září od 5.00 do 20.00 hodin

### Tržní náměstí

• úplná uzavírka

15. září od 14.00 do 24.00 hodin

16. září od 6.00 do 24.00 hodin

17. září od 6.00 do 17.00 hodin

**tř. 9. května, Palackého a Pražská**

• částečná uzavírka

15. září od 20.00 do 22.00 hodin

16. září od 12.30 do 14.00 hodin

### Bílková ulice

• částečná uzavírka

16. září od 12.30 do 14.00 hodin

### Další informace

V pátek 15. září bude od 21.00 hodin  
v oblasti nám. Fr. Křížka zastavena  
doprava po dobu průchodu nočního  
ohňového průvodu (asi od 21.30 hodin).  
V sobotu 16. září bude od 13.00 do 15.00  
hodin uzavřen průjezd městem kvů-  
li průchodu kostýmovaného průvodu.  
Doprava bude vedena v obou směrech  
po obchvatu a bude označena doprav-  
ním značením. Průjezd bude zachován  
pro záchrannou službu, policii, hasiče  
a autobusy MHD.

## Dopravní omezení a uzavírky v září

### Uzavírky povolené a pokračující

- částečná uzavírka (zúžení) silnice  
v Budějovické ulici  
– trvání: 10. 10. 2004–31. 10. 2006
- částečná uzavírka Ustecké ulice  
– trvání: do 31. 10. 2006
- částečná uzavírka Nerudovy ulice  
– trvání: 27. 2.–31. 9.
- úplná uzavírka Žižkovy ulice  
– trvání: 18. 5.–30. 8. (1. část Žižkovy ulice  
– od Tržního náměstí k Střelnické ulici I.)  
– trvání: 30. 8.–30. 11. (2. část Žižkovy ulice  
– od Střelnické ulice I. k Palacké-  
ho ulici – antikvariátu)
- úplná uzavírka chodníků v Náchodě  
– trvání: 1. 5.–30. 11.
- částečná uzavírka příjezdové komu-  
nikace a parkovacích míst u řadových  
garáží ulice Václava Soumara u zim-  
ního stadionu  
– trvání: 10. 5.–30. 9.
- úplná uzavírka chodníků na popra-  
višti a přilehlého parku na Pražském  
sidlišti  
– trvání: 1. 7.–30. 9.
- úplná uzavírka chodníků ve Smetanov-  
ě a Nedbalově ulici  
– trvání: 1. 7.–30. 9.
- uzavírka silnice II/603 v Táboře (jor-  
dánská hráz – schody pod Střelnici  
– gymnázium)  
– trvání: 21. 8.–10. 11.
- úplná uzavírka Pintovy ulice u sauny  
– trvání: 4. 9.–15. 10.
- částečná uzavírka ul. Nad Sládečkem  
– trvání: 1. 9.–7. 9.
- úplná uzavírka železničních přejezdů  
k nim přilehlých ulic A. Kančeva  
a Komenského  
– trvání: 18. 9.–20. 9.
- částečná uzavírka komunikace U Lázní  
za odbočením k Pintovce  
– trvání: 10. 8.–7. 9.

### Parkování

Návštěvníci festivalu mohou v této  
době využít k dopravě do středu měs-  
ta autobusy MHD, nebo mohou par-  
kovat na vyhrazených parkovištích  
u plaveckého a zimního stadionu či na  
placených parkovištích u obchodního  
domu Delvita, nádraží ČD a ve Van-  
čurově ulici.

### MHD

V pátek 15. září asi od 19.00 hodin bude  
posílena doprava MHD pro svoz a od-  
voz návštěvníků festivalu Tábor, Klokoty  
točna – Sezimovo Ústí a zpět. Totéž v so-  
botu 16. září asi od 9.00 hodin.

### WC

#### Žižkovo náměstí

– veřejné WC:

pátek 15. září do 1.00 hodiny

sobota 16. září do 1.00 hodiny

neděle 17. září do 17.00 hodin

– mobilní WC:

TOI-TOI – na rohu Svatošovy a Děkan-  
ské ulice

#### Tržní náměstí

– mobilní WC TOI-TOI – pod

ZŠ Bernarda Bolzana

#### nám. Mikuláše z Husi

– mobilní WC TOI-TOI – u vjezdu

do dvora Husitského muzea

#### Holečkovy sady (Dětský ráj)

– mobilní WC – za č. p. 78

(Žižkova bašta)

Mobilní WC jsou přístupné nepřetržitě.

### Odtahy vozidel

Odtahy vozidel z míst označených do-  
pravním značením bude provádět měst-  
ská policie. Informace o odtazích voz-  
idel lehce získáte na tel.: 381 253 008 nebo  
381 486 256. Odtahová plocha se na-  
chází v areálu nábytkářské firmy VASA  
v Měšické ulici.

- úplná uzavírka Jordánské ulice v úse-  
ku od Jordánské ulice k vodopádům  
– trvání: 10. 8.–30. 9.
- částečná uzavírka Svatošovy ulice,  
náměstí Mikuláše z Husi, Filipov-  
ské, Křížové, Soukenické, Klokotské,  
Střelnické, Žižkovy, Špitálské, Barvíř-  
ské, Pražské ulice, Žižkova náměstí  
– trvání: 13. 9. od 16.00 do 20.00 hod.
- úplná uzavírka komunikací tř. 9. kvě-  
tna, Křížkova náměstí, Palackého,  
Pražské ulice, Žižkova náměstí, ná-  
městí Mikuláše z Husi, Tržního ná-  
městí, Svatošovy, Špitálské, Klokotské  
ulice  
– trvání: 15. 9.–17. 9.
- úplná uzavírka Nerudovy, Smetanovy,  
Dobrovského, Tomkovy, Ji-  
ráskovy, Vančurovy, Nedbalovy ulice;  
nyňi je uzavřena Nedbalova, Tom-  
kova a Smetanova ulice  
– trvání: 1. 7.–30. 9.
- úplná uzavírka Žižkovy ulice  
– trvání: 18. 5.–30. 10.
- úplná uzavírka chodníků v ulici ČSA  
– trvání: 1. 8.–30. 11.

### Další upozornění

- v Ustecké ulici probíhá sanace spad-  
lé opěrné zdi – naproti řadovým ga-  
rážím
- v Leskovické ulici se staví 27 bytových  
jednotek
- v Průběžné ulici začala firma Dvo-  
řák, a. s., stavět bytové domy; vedení  
pravidelné autobusové dopravy není  
dotčeno

Další podrobné informace o doprav-  
ních uzavírkách a omezeních najdete na:  
www.tabor.cz.

Ing. Vladimír Kofron  
odbor dopravy  
vladimir.kofron@mu.tabor.cz



## Město Tábor – odbor správy majetku města zveřejňuje záměry

### SMĚNIT

**pozemek** parc. č. 383 ppk o výměře 1845 m<sup>2</sup> a část pozemku parc. č. 293/5 o výměře asi 4000 m<sup>2</sup>, oba k. ú. Sezimovo Ústí ve vlastnictví města Tábora, za pozemek parc. č. 5976/2 o výměře 4637 m<sup>2</sup>, k. ú. Tábor ve vlastnictví města Sezimova Ústí, s doplňkem ve výši rozdílu odhadních cen. Jedná se o cestu na hranici měst Tábora a Sezimova Ústí, louku u Kozího hrádku a louku u cyklistické stezky u Sídliště nad Lužnicí.

**Bližší informace podává: Ing. Sylva Chaloupková, tel.: 381 486 220, e-mail: sylv.chaloupkova@mu.tabor.cz.**

### VYPŮJČIT

1. **nebytové prostory** v pavilonu „A“ na stp. č. 5967/54, pavilonu „B“ na stp. č. 5967/52, pavilonu „C“ na stp. č. 5967/51 a pavilonu „Hospodářský pavilon“ na stp. č. 5967/50, včetně spojovacích chodeb a okolního pozemku p. č. 5967/56 ostatní plocha, zeleň o výměře 5210 m<sup>2</sup> v k. ú. Tábor na dobu neurčitou k volnočasovým a terapeutickým aktivitám občanskému sdružení volnočasových a terapeutických aktivit Kaňka, o. s., IČ: 2659 8931, Helsinská 2731, 390 05 Tábor.

**Bližší informace podává: Ing. Lenka Trojaková, tel.: 381 486 217, e-mail: lenka.trojakova@mu.tabor.cz.**

### PRODAT

1. **pozemek** parc. č. 2705/1 trvalý travní porost o výměře asi 266 m<sup>2</sup> v k. ú. Planá nad Lužnicí za minimální kupní cenu ve výši 30 000 Kč.

Jedná se o hráz mezi rybníky „Dlouhý“ a „Nový“.

**Bližší informace podává: JUDr. Dana Švecová, tel.: 381 486 210, e-mail: dana.svecova@mu.tabor.cz.**

2. **pozemky** parc. č. 5297/68 o výměře 45 m<sup>2</sup>, 5297/69 o výměře 30 m<sup>2</sup>, 5297/70 o výměře 64 m<sup>2</sup>, 5297/71 o výměře 171 m<sup>2</sup>, 5304/4 o výměře 12 m<sup>2</sup>, 5304/5 o výměře 17 m<sup>2</sup>, 5304/6 o výměře 17 m<sup>2</sup>, 5297/2 o výměře 17 m<sup>2</sup>,

5297/60 o výměře 224 m<sup>2</sup>, 5297/61 o výměře 357 m<sup>2</sup>, 5297/62 o výměře 372 m<sup>2</sup>, 5297/62 o výměře 372 m<sup>2</sup>, 5297/64 o výměře 192 m<sup>2</sup>, 5296/34 o výměře 9 m<sup>2</sup>, 5296/19 o výměře 65 m<sup>2</sup> a 5296/30 o výměře 38 m<sup>2</sup>, vše v k. ú. Tábor, za cenu nejméně 60 Kč/m<sup>2</sup>. Jedná se o prodej pozemků v zahrádkářské osadě Šibenný vrch současným uživateli.

3. **část pozemku** parc. č. 88/6 o výměře asi 230 m<sup>2</sup> v k. ú. Stoklasná Lhota za cenu nejméně 150 Kč/m<sup>2</sup> za účelem zřízení zahrádky.

4. **část pozemku** parc. č. 4519/45 o výměře asi 42 m<sup>2</sup> v k. ú. Tábor za cenu nejméně 500 Kč/m<sup>2</sup>. Jde o část pozemku na Blanickém předměstí za účelem výstavby dvou řadových garáží.

5. **část pozemku** parc. č. 3729/1 o výměře asi 100 m<sup>2</sup> za cenu nejméně 600 Kč/m<sup>2</sup>, část pozemku parc. č. 3729/1 o výměře asi 508 m<sup>2</sup> za cenu nejméně 100 Kč/m<sup>2</sup> a část pozemku parc. č. 3735/1 o výměře asi 125 m<sup>2</sup> za cenu nejméně 300 Kč/m<sup>2</sup>, vše v k. ú. Tábor. Jedná se o části pozemků sousedící s areálem společnosti Elektroprof.

**Bližší informace podává: Bc. Lenka Antoláková, tel.: 381 486 218, e-mail: lenka.antolakova@mu.tabor.cz.**

...

6. **část pozemku** parc. č. 425/1 o výměře asi 100 m<sup>2</sup> v k. ú. Tábor za cenu nejméně 900 Kč/m<sup>2</sup>. Jde o část dvora o domu č. p. 335 v Dlouhé ulici v Táboře.

**Bližší informace podává: Ing. Sylva Chaloupková, tel.: 381 486 220, e-mail: sylv.chaloupkova@mu.tabor.cz.**

7. **pozemek** KN par. č. 689/64 o výměře 88 m<sup>2</sup>, k. ú. Čekanice u Tábora, za cenu nejméně 100 Kč/m<sup>2</sup>,

8. **pozemek** KN par. č. 689/66 o výměře 15 m<sup>2</sup>, k. ú. Čekanice u Tábora, za cenu nejméně 100 Kč/m<sup>2</sup>,

Oba pozemky se nacházejí v uzavřeném areálu firmy Výkrm Tagrea, s. r. o. Prodej bude vypořádán majetkoprávní vztah uživatele a vlastníka pozemků.

**Bližší informace podává: Ing. Ivana Kverková, tel.: 381 486 219, e-mail: ivana.kverkova@mu.tabor.cz.**

Veškeré připomínky, žádosti a nabídky adresujte na: MěÚ Tábor – odbor správy majetku města, Žižkovo nám. 3, 390 15 Tábor

## INZERCÍ PŘIJÍMÁ:

**RUDI, a. s. • Komenského 1839, 390 02 Tábor • Jitka Nejmanová (jitka@rudi.cz) • tel./fax: 381 259 680, 381 256 621**  
Noviny tábořské radnice vycházejí v nákladu 14 400 kusů a jsou distribuovány do každé poštovní schránky zdarma.  
Příští číslo vyjde 29. září, příjem inzerce do 15. září.



Praha • Brno • Plzeň • Hradec Králové • Ostrava

### Hájenska na Třeboňsku - Val u Veselí nad Lužnicí

Veř. obch. soutěž uzavěrka přijetí nabídek: 5.10.2006 do 17.00 hod.

U lesní asfaltové komunikace mezi obcemi Val a Klec na Třeboňsku podsklepená zděná hájenska s velkou nevyužitou půdou - přízemí dispozičně odpovídající velkému bytu 4+1, koupelna, WC, komora, ústřední vytápění kotel na tuhá paliva, 2x bojler, studna, žumpa, ve stodole garáž, stáje, chlévy. Několik let nevyužíváno, ale s pravidelnou údržbou - dobrý stavebně technický stav. Vlastní pozemky 4432 m<sup>2</sup> (v CHKO ale bez stavební uzavěry). V okolí lesy, rybníky, polosamota (1 souseď) - klidné místo ideální pro rekreaci a cyklistické výlety. Podmínky VOS na www.naxos.cz.



Minimální cena:  
2.078.000,- Kč

Petr Vácha, 257 314 251, 777 707 307  
petrvacha@naxos.cz, [www.naxos.cz](http://www.naxos.cz)

## PŘIJMEME kreativního grafika-grafičku

**Požadavky: kreativita**  
**Znalost: indesign, photoshop, flash, corel**  
**Životopis a ukázky prací**  
**zasílejte na: jirka@rudi.cz**



[www.rudi.cz](http://www.rudi.cz)  
tel./fax: 381 259 680  
tel./fax: 381 256 621

ISO 9001:2000

Komenského 1839  
390 02 TÁBOR

**BLÍŽÍ SE KONEC ROKU!**  
■ **NABÍZÍME VELKÝ VÝBĚR PF 2007, KALENDÁŘŮ a REKLAMNÍCH PŘEDMĚTŮ**

■ malonákladový barevný a čb digitální tisk a kopírování  
■ **ZAJÍMAVÉ CENY i při malých nákladech!**  
■ velkoplošný digitální tisk (bannery, fotografie)

...jsme pracovití jako vy





# 6 SLUŽEB, KTERÉ OTŘESOU AUTOMOBILOVÝM TRHEM

**NOVÉ**



**24hodinová záruka na výměnu vozu!**

Možnost do 24 hodin od nákupu vyměnit bez udání důvodů zakoupený vůz za jiný.



**Asistenční služby na 1 rok zdarma!**

Asistenční služba Global Assistance v ČR i v zahraničí po dobu 1 roku zdarma.



**Náhradní vůz v případě opravy!**

V případě poruchy vozu po dobu jeho opravy možnost využít zdarma náhradní vozidlo.



**Pojištění CARlife v ceně vozu!**

Program pojištění mechanických poruch, v rámci kterého jsou pojištěny všechny hlavní mechanické díly a součásti.



**15% sleva v servisech General Automobil!**

Nárok zákazníka AAA AUTO na 15% slevu na servisní práce a náhradní díly v celé síti servisů General Automobil.



**Servisní knížka AAA AUTO!**

Evidence veškerých údajů o úkonech v rámci servisních prohlídek, odborná doporučení a důležité praktické informace.

Více informací získáte na [www.aaaauto.cz](http://www.aaaauto.cz) nebo na **284 022 002**.



358x

od 1450 Kč/měs. 139 000 Kč

ŠKODA FABIA, 2001, 1.4i, 55kW, 5 dv., servo, centrál, el. okna, 2 airbagy, zamykání zpátečky, prodáno nově v ČR, 2. majitel, servisní knížka. ALB 20-32.



181x

od 1320 Kč/měs. 109 000 Kč

ŠKODA OCTAVIA, 1997, 1.6i, 55kW, 5 dv., ABS, servo, centrál, el. okna, el. zrcátka, 2 airbagy, alarm, zamykání zpátečky, nově v ČR, 1. majitel, servisní knížka. PHK 52-56.



347x

od 1390 Kč/měs. 79 000 Kč

ŠKODA FELICIA, 1999, 1.9D, 47kW, 5 dv., servo, centrál, el. okna, elektronky, airbag, prodáno nově v ČR, 1. majitel. 319 2235.



57x

od 1560 Kč/měs. 149 000 Kč

RENAULT MEGANE COMBI, 2002, 1.9DCi, 75kW, ABS, servo, centrál, el. okna, 4 airbagy, závěsné zařízení, prodáno nově v ČR, 1. majitel, servisní knížka. 119 4595.



28x

od 1650 Kč/měs. 139 000 Kč

PEUGEOT 206, 2000, 1.4i, 55kW, 5 dv., ABS, servo, centrál, el. okna, el. zrcátka, klimatizace, airbag. 315 3393.



49x

od 2070 Kč/měs. 159 000 Kč

VW GOLF IV, 1999, 1.6i, 74kW, 5 dv., ABS, servo, centrál, 2 airbagy, zamykání zpátečky, závěsné zařízení, nově v ČR, 1. majitel, servisní knížka. 351 3127.



24x

od 1560 Kč/měs. 149 000 Kč

SEAT CORDOBA COMBI, 2002, 1.4i, 44kW, servo, centrál, el. okna, airbag, hands-free, park. asistent, střešní nosiče, prodáno nově v ČR, 2. majitel. 2L1 9782.



102x

od 1410 Kč/měs. 95 000 Kč

FORD ESCORT COMBI, 1999, 1.8TD, 51kW, ABS, servo, centrál, el. okna, 2 airbagy, zamykání řadič páky. 3U0 2412.

**K zakoupenému vozu obdržíte atraktivní bonus: \***

**satelitní navigace**



**AUTO CENA PRO KAŽDÉHO!**



Volejte zdarma

**800 110 800**

200 vozů – Č. Budějovice, Krčínova 1408  
1200 vozů – PRAHA, Dopraváků 723 PO-NE 8-22

**Začněte splácet až za 3 měsíce  
kupte teď, splácejte pak!**

**AAA AUTO**

\* Nabídka platí do vyčerpání zásob a při financování od GE MONEY AUTO, a. s.



**ZDRAVOTNICKÁ PRODEJNA**  
RUSL servis s.r.l.  
Kpt. Janda 2000, 381 01 Tábor  
Po - Pá 8:00 - 17:00 tel: 381 251 982

**Zdravotní přístroje pro školáky**

- Výběh zdravotnických pomůcek na požádání
- Čističe a zvlhčovače vzduchu
- Pracovní zdravotní obleky
- Oblek pro slabší
- Diskomaty
- Čistky
- Místnosti
- Intenzitory
- Tlakoměry
- Peridžiová lázeň



**Kolekce obleků SCHOLL, podzem - olma  
SLUŽBY kolekčních modelů**

<http://www.zdravotnickaprodejna.cz>

**BRASTAN**

**VESTAVĚNÉ SKŘÍNĚ A JEJICH INTERIÉRY**

**Nový rozměr Vašeho bytu**

*Trvale nízké ceny*

**Nyní na vybrané druhy výplní 30 % sleva!**

Rádi Vám *nezávazně* poradíme s technickým provedením vč. cenové kalkulace. Stálá expozice skříní v přízemí OD DVOŘÁK

**Nyní na trh uvádíme nové druhy výplní s přírodním povrchem:**  
**BAMBUS, RATAN, LOM, WENGE.**

M.Chvosta / mobil: 606 900 170 / tel.: 381 254 159

**ELNET spol. s r.o.**

Specializace na materiály do školáren (výhledově i do domácností)

**ARMOR**

nejvyšší kvalita a nejlepší cenová

**Trvalá kvalita**




**DITA TABOŘ**

**DITA výrobní družstvo invalidů**  
držitel certifikátu ISO 9001  
Telefon: 381 479 201  
Fax: 381 201 093  
e-mail: dita@dita.cz  
www.dita.cz

**VÝROBKY BYTOVÉHO A DĚTSKÉHO TEXTILU**  
MÁME V PODNIKOVÉ PRODEJNĚ OBCHODNÍHO DOMU DVOŘÁK V TÁBOŘE

OTEVÍRACÍ DOBA  
Pondělí - Pátek: 8:00 - 18:00 hodin  
Sobota: 8:00 - 13:00 hodin

Telefon: 736 621 234

**Kurzy angličtiny**

Pod vedením kvalifikovaného a zkušeného učitele - **rodilého mluvčího**

**Angličtina pro všechny - mírně pokročilí - pokročilí - konverzace**

**Cena od 65,-Kč/hod.**

centrum Tábořa  
Tel.: 381 254 766, 737 483 689

**ŠACHklub Táboř nabírá od září zájemce o královskou hru.**

**Zavedená ŠACHOVÁ ŠKOLA**

má tréninky v centru města i na Sídlišti n. Luž. Školu navštěvují děti základních škol z Tábořa, Sezimova Ústí i Plané n. L. Navštěvují nás i předškoláci, je to hra pro kluky i holky. Tréninky vedou zkušení trenéři a hráči, kategorie: začátečníci, mírně pokročilí, poskytujeme pomůcky pro trénink, zúčastňujeme se turnajů a letních tábořů. Mezi nás mohou přijít různě hendikepované děti, které nemohou dělat jiné sporty.

**Kontakt: Jaroslav Odehnal**  
Mobil: 602 840 598, 607 625 035  
e-mail: jar.odehnal-centrum.cz - www.sachklub.cz

**NÁBOR NOVÝCH ČLENŮ**

**KARATE**  
TJ SOKOL Táboř  
více informací na:  
mob.: 739 038 923  
tel.: 381 251 317  
[www.geocities.com/gojukaitabor](http://www.geocities.com/gojukaitabor)



**JÓGA**

*jako pojetí životního stylu pro tělesné zdraví, duševní pohodu a radost ze života.*

**Začínáme 25. a 27. 9. 2006 každé pondělí a středu od 17:30 hod. do 19:00 hod./ 50,- Kč.**

**Končíme 20. 12. 2006.**

Na celý kurz sleva 20 %.

Kde? Na Sojčáku, Světlogorská - konečná MHD, bus č. 10 (malá tělocvična, nízká budova)

Zveme staré přátele a nové zájemce  
Kratochvílová - Švec

**STANICE TECHNICKÉ KONTROLY**  
Sezimovo Ústí II, ulice Pod Kovosvitem  
(u servisního střediska Barum)

**STK OSOBNÍCH, NÁKLADNÍCH VOZŮ, TRAKTORŮ, PŘÍPOJNÝCH VOZIDEL, DOVOZŮ, ADR, MĚŘENÍ EMISÍ BENZÍN, DIESEL, LPG, CNG, ŘÍDÍCÍ SYSTÉMY**

**Pracovní doba:**  
pondělí až čtvrtek 7-16 hodin  
pátek 7-14 hodin  
<http://sweb.cz/autoeco/>

**Kontakt:**  
telefon: 381 291 277  
mobil: 775 330 450



**Garážová vrata a pohony**

**HÖRMANN**

**FIRMA JANŮ**  
FIRMA  
STŘEŠNÍ TECHNIKA, VÍSKA, VÍSKOVÉ BRÁNY, PLYNŮ, STROJNÉ DOPLNKY

- autorizovaný prodejce  
Bílková 468, 390 02 Táboř  
tel.: 381 253 344  
tel.: 381 254 374  
mob.: 602 470 019  
e-mail: fo-janu@volny.cz  
[www.janu.cz](http://www.janu.cz)  
po - pá: 8:00 - 17:00 hod.

**HÖRMANN**  
Vrata • Dveře • Zárubně • Pohony

www.hormann.cz



**SR s.r.o.**  
SPILKA & HA

Nejlevnější nové bydlení na Sv. Anně v Táboře  
• atraktivní bydlení • byty ihned k prodeji •  
• 20 000 Kč/m<sup>2</sup> obytné plochy •  
• stěhování v září 2006 •  
[www.bytytabor.cz](http://www.bytytabor.cz) tel.: 602 256 181; 381 256 036

**TAREKA**

Prohlídka ukázkových bytů  
možná kdykoliv  
volejte: 602 256 181

**Zveme Vás k nákupu  
do českého družstevního obchodu!  
Jsme tu stále pro Vás!**

**SPRÁVNÝ SMĚR PRO VÁŠ NÁKUP**

[www.jednota-tabor.cz](http://www.jednota-tabor.cz)



**Ve všech našich prodejnách pravidelně probíhají  
výhodné cenové akce, aktuální cenovou  
nabídku sledujte podle typu zařízení prodejny:**



### SUPERMARKETY TIP

- \* Renta Sezimovo Ústí I., \* Renta Soběslav,
- \* Mladá Vožice, \* Astra Sezimovo Ústí II., \* Malšice
- \* Zuzana Bechyně, \* Veselí nad Lužnicí

**amax**

Tel/fax 381 254 934 mobil: 777 700 300

- výkup a prodej mobilních telefonů
- výkup a prodej digitalních fotoaparátů
- prodej příslušenství k mobilním telefonům
- pozáruční servis mobilních telefonů
- odblokování mobilních telefonů

Prodejna  
amax mobil  
Husovo náměstí 2988  
390 02 Tábor  
[www.amaxmobil.cz](http://www.amaxmobil.cz)

Otevřeno  
Po-Pá 9.00-18.00  
Sobota 9.00-11.30  
e-mail: [amax@amax.cz](mailto:amax@amax.cz)

**TEPELNÁ ČERPADLA**

Mimořádná prezentační akce pro veřejnost  
14. září 2006

- Stavíte nový dům v Táboře nebo okolí?
- Chcete zásadně snížit Vaše náklady na vytápění?

Představíme Vám domy, které jsou na Tábořsku vytápěny tepelnými čerpadly a ukážeme, kolik se v nich skutečně platí za vytápění. Poradíme Vám, který typ tepelného čerpadla je pro Váš dům nejvýhodnější a zda se Vám čerpadlo vyplatí. Po skončení akce bude prostor pro individuální konzultace. Přímě na místě si budete moci prohlédnout vystavená tepelná čerpadla, která Vám předvedeme i v provozu.

Začátek v 18 hodin, předpokládaný konec 20.30.  
Budova Jihočeské univerzity, Vančurova 2904, Tábor. Vstup volný.  
Rezervace míst na tel.: 732 974 963 nebo [petras@kabelta.cz](mailto:petras@kabelta.cz)

## VEGETARIÁNSKÁ RESTAURACE MELISSA

☞ zeleninová jídla bez  
živočišného vstupu od 45,- Kč

☞ velký salátový bar

☞ zákusky a dezerty bez cukru

☞ jídla s sebou

☞ prodejna zdravé výživy  
včetně bioproduktů

☞ dětský koutek (vnitřní i venkovní)

☞ nekuřácké prostředí

Každý pátek  
prodloužená  
otevřací  
doba do 22<sup>00</sup>

/ po 19 hod.  
vchod z Kollarovy  
ulice /

Pravidelně  
páteční  
grilování

/ zelenina, ryby,  
ovoce /

Tř. 9. května 2886, 390 02 TÁBOR  
[www.restauracemelissa.cz](http://www.restauracemelissa.cz) e-mail: [tabor@restauracemelissa.cz](mailto:tabor@restauracemelissa.cz)  
Tel.: 602 378 383  
Otevírací doba: po-pá 9<sup>00</sup>- 19<sup>00</sup> • so 9<sup>00</sup>- 14<sup>00</sup>

**!! Nově otevřená venkovní terasa !!**